

ASSOCIATION POUR LA  
CONSERVATION DU  
CHÂTEAU  
D'ORON

## Bulletin 2017

ATTENTION! A lire en priorité et en respectant les délais:

Page 20 : Convocation à l'Assemblée générale du mercredi 24 mai 2017  
Afin de faciliter l'organisation de l'AG, nous vous demandons de vous inscrire  
si possible avant le 15 mai 2017

Page 65 : Paiement de la cotisation annuelle 2017

Date à agender: Assemblée générale 2018: le mercredi 23 mai 2018

**L'ACCO recherche des bénévoles pour 2017, lire en page 37**

## Château d'Oron - Mode d'emploi

Distant de 20 km de Lausanne en direction de Fribourg, le château est situé à 2 Oron-le-Châtel.

### Accès:

En voiture: par la RN9, à 10 km de la sortie de Chexbres, par la RN12, à 13 km de la sortie de Vaulruz ou à 10 km de la sortie de Châtel-St-Denis. Parking pour environ 200 voitures.

En train: Sur la ligne Lausanne - Berne, gare d'Oron ou gare de Palézieux-Gare et bus jusqu'à Oron-le-Châtel

### Visites du Château:

Du 1er avril au 30 septembre

Le samedi (14h à 17h) et le dimanche (14h à 18h)

Les groupes, à partir de 4 personnes, peuvent visiter le château toute l'année à d'autres heures, sur rendez-vous préalable auprès du secrétariat.

Secrétariat: 021 907 90 51, e-mail: [chateau.oron@bluewin.ch](mailto:chateau.oron@bluewin.ch)

Intendant: M. Marcel Sunier ([intendant@bluewin.ch](mailto:intendant@bluewin.ch)) 079 776 40 52

### Tarifs des visites:

a) adulte	Fr. 10.-
b) étudiant, rentier AVS	Fr. 8.-
c) enfant de 6 à 16 ans	Fr. 5.-
d) école: par enfant ou accompagnant	Fr. 5.-
e) groupe, jusqu'à 19 personnes	Fr. 10.- par personne et Fr. 5.- par personne suppl.
f) participant à un banquet	Fr. 5.-

Si la visite est guidée, il y a un supplément de Fr 50.-

Compte de chèque postal 10-13130-0

Internet: [www.swisscastles.ch/Vaud/Oron](http://www.swisscastles.ch/Vaud/Oron) ou [www.chateaudoron.ch](http://www.chateaudoron.ch)

### Location de salles pour banquets, conférences, concerts, séminaires:

S'adresser au secrétariat de l'Association pour la Conservation du Château d'Oron,

Au château 1, 1608 Oron-le-Châtel.

Tél: 021 907 90 51 e-mail : [chateau.oron@bluewin.ch](mailto:chateau.oron@bluewin.ch)

Le secrétariat est ouvert lundi, mardi, jeudi de 8h30 à 11h30.

La liste des restaurateurs agréés peut être consultée à la page 5 de ce bulletin ou sur internet: [www.swisscastles.ch/Vaud/Oron/traiteurs.html](http://www.swisscastles.ch/Vaud/Oron/traiteurs.html)

## Table des matières

3	Château d'Oron - mode d'emploi	2
	Table des matières	3
	Comité de l'Association	4
	Les restaurateurs officiels du Château d'Oron	5
	Billet du Président	7
	Procès-verbal de l'Assemblée générale 2016	8
	Rapport des activités 2016	18
	Assemblée générale du mercredi 24 mai 2017	20
	Les brunchs et repas organisés par l'ACCO	21
	Pré-vision pour un long été 2017 au Château d'Oron	22
	Une nouvelle saison de musique de chambre au Château	24
	Visite virtuelle du Château d'Oron sur Google Maps	26
	Le platane du Château	30
	Le marché artisanal du 4 septembre 2016	33
	Visite libre des appartements: cherchons des bénévoles pour 2017	37
	Un legs pour soutenir l'ACCO	38
	Été 2016: «Perles de verres» au Château d'Oron	39
	Petite vigne, haute qualité. Vendanges au Château en 2016	43
	Acheter un cep de vigne du Château	46
	Rénovation de l'appartement de fonction du Château	47
	Situation financière de l'Association	50
	Dons et liste des membres au 31.12.2016	55
	Cotisation annuelle 2017	65
	Bibliographie, crédit photographique, rédaction	66
	Bulletins d'inscription et de souscription	67

# Le Comité

4

## **Président:**

André Locher, Route de Romont 5, 1608 Oron-le-Châtel (1983)\*  
Tél. 079 633 12 96 e-mail: a.locher@bluewin.ch

## **Vice-Présidente:**

Noëlle Corboz, av. Henri-Golay 18, 1219 Châtelaine (2007)  
Tél. 076 340 38 34 e-mail: noellecorboz@yahoo.fr

## **Membres:**

Séverin Bez, Ch. des Côtes de la Bourdonnette 6, 1007 Lausanne (1998)  
Tél. 021 636 47 42 e-mail: severinbez@bluewin.ch

Danielle Richard, Chemin de la Compelenaz 7, 1608 Oron-le-Châtel (2003)  
Tél. 021 907 87 17 e-mail: danielle.richard@oron.ch

Eric Michel, Route de Bellevue 20, 1803 Chardonne (2011)  
Tél 021 921 31 13 e-mail: emichel@fastnet.ch

Patrick Boschetti, avenue de la Sallaz 76, 1010 Lausanne (2011)  
Tél 021 652 82 72 e-mail: p.boschetti@boschetti-architectes.ch

Christian Budry, Chemin Bellevue 7, 1608 Chesalles sur Oron (2014)  
Tél 079 409 24 13 e-mail: cbudry@bluewin.ch

\* Entre parenthèses, l'année d'élection au Comité

## Les restaurateurs officiels

### 5 Traiteurs pour banquets, séminaires, apéritifs, pauses-café, etc...

#### **Héritier Traiteur SA**

Route des Cullayes 4  
1083 Mézières  
Tél. 021 905 11 76 Fax. 021 905 11 20  
[www.heritier-traiteur.ch](http://www.heritier-traiteur.ch)  
[info@heritier-traiteur.ch](mailto:info@heritier-traiteur.ch)

#### **François Doyen**

Réceptions culinaires et home chef  
Rue des Prévent 55, 1926 Fully  
Téléphone : 027 746 40 01  
Mobile : 078 605 27 00  
[www.doyen.ch](http://www.doyen.ch)  
[francoisdoyen@hotmail.com](mailto:francoisdoyen@hotmail.com)



#### **Events et Saveurs**



Monsieur Ulrich Indermühle  
Ch. du Village Suisse  
1272 Genolier  
Tél. 022 366 01 53 Fax. 022 366 01 40  
[www.eventsetsaveurs.ch](http://www.eventsetsaveurs.ch)  
[info@eventsetsaveurs.ch](mailto:info@eventsetsaveurs.ch)

#### **La Chenille Gourmande Sàrl**

Jérôme Bovet  
Le Bourg 7  
1610 Oron-la-Ville  
Tél./Fax : 021 907 71 52  
Mobile : 078 722 25 34  
[www.lachenillegourmande.ch](http://www.lachenillegourmande.ch)  
[traiteur.jbovet@bluewin.ch](mailto:traiteur.jbovet@bluewin.ch)

La page [www.swisscastles.ch/Vaud/Oron/traiteurs.html](http://www.swisscastles.ch/Vaud/Oron/traiteurs.html) donne plus de renseignements

<p><b>A. ROSSELET SA</b> Châtel-St-Denis</p>  <p>Installation de Chauffage Sanitaire et ventilation Pompe à chaleur – solaire – bois</p> <p>Chemin des Artisans 50 1618 Châtel-St-Denis Tél. 021 948 76 05 E-mail: info@rosselet-sa.ch</p>	<p><b>DEMIERRE DESCHENAU SA</b></p>  <p>ORON-LA-VILLE   ROMONT 021 908 04 80   026 652 51 00</p> <ul style="list-style-type: none"> <li><input checked="" type="checkbox"/> Etudes et réalisations</li> <li><input checked="" type="checkbox"/> Installations électriques à courant fort et faible</li> <li><input checked="" type="checkbox"/> Installations de centraux téléphoniques</li> <li><input checked="" type="checkbox"/> Domotique</li> </ul>
-----------------------------------------------------------------------------------------------------------------------------------------------------------------------------------------------------------------------------------------------------------------------------------------------------------------------------------------------------	------------------------------------------------------------------------------------------------------------------------------------------------------------------------------------------------------------------------------------------------------------------------------------------------------------------------------------------------------------------------------------------------------------------------------------------------------------------------------------------------------------------------------------------------

 <p><b>Dentan</b> FRERES SA</p>	<p>UNE ENTREPRISE DE VOTRE REGION</p>  <p>CONSTRUCTIONS METALLIQUES MAITRISE FÉDÉRALE</p> <p>1072 FOREL (LAVAUX) TÉL: 021 / 781 14 84 FAX: 021 / 781 14 83 E-MAIL: AXIALCREATION@BLUEWIN.CH</p> <p><b>CONSTRUCTIONS MÉTALLIQUES</b></p>
------------------------------------------------------------------------------------------------------------------------	-----------------------------------------------------------------------------------------------------------------------------------------------------------------------------------------------------------------------------------------------------------------------------------------------------------------------------------------



1933 notre savoir faire et nos collaborateurs talentueux sont à votre disposition pour vos réalisations.

**Tesaury Pierre & Fils / Chemin de la Poya 15 / 1610 Oron-la-Ville**  
021 907 72 46 info@tesaury.ch www.tesaury.ch

# Le billet du président

André Locher

7



Chers membres de l'ACCO,

Les mesures prises par le Comité à la fin de l'année précédente ont porté leurs fruits. Nous pouvons boucler l'année 2016 avec un équilibre financier. Cet équilibre reste fragile, car cette année nous avons eu la chance d'échapper à de mauvaises surprises de la part de la vieille maison.

Nos anciennes secrétaires ont rapidement retrouvé un travail et notre nouvelle secrétaire, Mme Karin Messina, s'est parfaitement adaptée à son nouveau poste.

En 2017, plusieurs défis nous attendent :

- M. Marcel Sunier, intendant du château, partira en retraite début 2018. Nous devons lui trouver un successeur. Son cahier des charges sera modifié.
- L'appartement du gardien n'a pas été rénové depuis des décennies. Son état actuel exige d'importants travaux. Le Comité va devoir trouver un financement. Cette année, tous vos dons seront destinés à ce chantier.
- Les traiteurs vont devoir changer leurs habitudes au château dès 2018.

La situation économique rendant les entreprises plus frileuses quant à l'organisation de grands banquets, nous devons nous rendre moins dépendants des revenus des banquets.

Le soutien de nos membres, c'est-à-dire vous, est de plus en plus essentiel au château.

Je songe à la jeune génération, à vos enfants. Leur offrir une carte de membre de notre association, leur offrir ainsi une part de château, n'est-ce pas une bonne idée ?

Pensez-y !

Actuellement, nous sommes environ 1'000 membres, c'est un beau nombre. Et j'aspire à ce que l'ACCO grandisse encore.

Je me réjouis de vous revoir au château.

# Procès-verbal de l'assemblée générale de l'ACCO du mercredi 25 mai 2016 à 19h

Présidence : André Locher 8  
Comité : Noëlle Corboz (vice-présidente), Danielle Richard, Séverin Bez, Christian Budry (trésorier), Eric Michel, Patrick Boschetti,

A 19h, André Locher ouvre l'assemblée générale de l'ACCO. Il salue les représentants des autorités cantonales et communales qui nous soutiennent fidèlement depuis de nombreuses années. Il salue également les représentants des familles bernoises de Watteville qui nous font l'amitié d'être des nôtres ce soir. Les journalistes sont également remerciés pour parler du Château d'Oron dans leurs journaux respectifs. Pour être certain de n'oublier personne, il salue cordialement toute l'assemblée et donc les chers copropriétaires du château d'Oron.

Nous avons enregistré un certain nombre d'excusés.



## 1. Procès-verbal

Chacun a pu prendre connaissance du procès-verbal de la dernière assemblée générale, imprimé dans le bulletin 2016, page 8. La lecture du procès-verbal n'étant pas demandée, il est adopté à l'unanimité.

## 2. Rapport du Président

André Locher fait un bilan de l'année 2015, qui a été la cause de quelques soucis, mais qui surtout nous a apporté de grandes satisfactions.

Une explication d'abord sur les soucis qui sont évidemment d'ordre financier. Depuis plusieurs années, nous constatons que notre principale source de revenus, la location des salles, est en baisse constante. Alors que nous culminions à 180 banquets dans les années 1980, nous en sommes arrivés à 22 en 2015.

De ce fait, le Comité a longuement discuté de ce phénomène. Nous constatons que, depuis quelques années, malgré un château bien restauré, cour intérieure et salles rafraichies, les salles sont malheureusement sous-occupées.



9        Au cours des années, nous avons vu disparaître les grands banquets d'entreprises, d'assurances et de banques. Même les mariés se contentent souvent d'une cérémonie civile, suivie de photos dans le château, mais poursuivent dans d'autres lieux. Nous avons l'impression que le banquet dans un Château est devenu moins prestigieux qu'autrefois.

La concurrence, faible auparavant, est à ce jour devenue nombreuse. Le prix joue aussi un rôle. Mais il est tout de même assez difficile de répondre positivement à quelqu'un qui veut organiser un repas dans un château et ne dispose que de Fr. 60.- par personne tout compris. Nous entendons souvent « le Château est trop cher ». C'est possible, mais notre marge de manœuvre est faible.

Par exemple :

supposons que vous vouliez faire un banquet pour 100 personnes: vous louerez donc la salle de Justice pour un prix de Fr. 2'200.- ;

le traiteur vous fera une offre pour un magnifique menu à Fr. 80.-, donc Fr. 8'000 au total (dont il devra déduire Fr. 15.- par personne à verser au Château) ;

il faudra y ajouter les vins et les cafés pour environ Fr. 20.- par personne, soit Fr. 2000.- en tout ;

la facture se monte déjà à Fr. 12'200.- il faut ajouter la décoration des tables, l'éventuelle animation musicale, le photographe, etc ... et vous arrivez à Fr. 150.- par personne.

Dans cet exemple, on est à Fr. 150.- par personne. Si le château était gratuit, la facture baisserait de Fr. 37.-. Il resterait tout de même à payer Fr. 113.-, pour le traiteur, fleuriste etc ...

De plus, si le château était gratuit, comment pourrions-nous régler l'électricité, les assurances, l'entretien du matériel, le bois, le personnel pour mettre en place les tables et pour les nettoyages, ainsi que le secrétariat etc ..

André Locher a fait un calcul sommaire. Il est arrivé à environ Fr. 500.- de frais fixe par banquet en 2015, sans compter les salaires. Si on ajoutait les salaires à ces frais fixes, chaque banquet serait déficitaire. C'est ce que vous avez pu constater en lisant attentivement les comptes 2015.

Lors de sa séance de septembre, le comité a constaté en examinant les chiffres, que l'ACCO allait vers un gigantesque déficit en fin d'année, si rien n'était entrepris.

Par conséquent, une lettre de soutien a été envoyée aux membres, qui ont magnifiquement bien répondu à notre demande. André Locher les remercie pour

leur soutien.

Le canton nous a également soutenu à titre exceptionnel avec Fr. 20'000.-, dans le cadre de la loi sur le patrimoine immatériel et mobilier. L'année a ainsi fini dans les chiffres noirs.

Le comité a cherché des solutions pour ne pas sombrer, comme c'est le cas du château de la Sarraz, dont l'association a été dissoute.

Notre association a pu acheter le château en 1936, cela fait donc 80 ans que l'ACCO possède le château. C'est plus longtemps que les familles Roberti et Gaiffe.

Sans aides cantonales et fédérales (à part pour les travaux de restauration historique), nous devons compter sur nos propres ressources.

Etant donné que le nombre de banquets diminue, nous avons décidé de réduire le temps de travail du secrétariat. Ce dernier est donc passé de 80 % à 30 %. Cette diminution étant trop importante pour Mesdames Vega et Jufer, elles ont préféré renoncer à leur poste. Nous avons beaucoup regretté leur décision.

Le poste a donc été mis au concours et parmi 160 candidates, nous avons retenu Mme Karin Messina, qui habite Oron-le-Châtel et travaille au château depuis le 1er mars 2016.

Monsieur Sunier, qui dispose d'un peu plus de temps puisque que les travaux de rénovations sont terminés et que les banquets sont moins nombreux, peut aider le secrétariat. C'est lui qui reçoit les clients pour les visites et soutient Mme Messina pour certaines tâches liées à l'AG et à la gestion de l'ACCO.

Monsieur Sunier travaillera pour nous jusqu'au début 2018. Il prendra alors sa retraite et quittera le château.

Le comité continue sa réflexion et communique ses orientations :

2016: on espère atteindre l'équilibre financier ;

2017: idem que pour 2016 ;

2018: sera l'année des changements. Le nouveau gardien ne sera plus employé à 100%, il logera sur place et son cahier des charges sera réduit.

Les traiteurs seront davantage mis à contribution. Un projet de budget a été étudié. Même sans banquet, l'équilibre financier pourrait être maintenu. Par conséquent, chaque banquet devrait nous rapporter.

Dans toutes ces prévisions, nous escomptons que le nombre de membres de l'Association ne diminue pas et que chacun continue à payer sa cotisation, augmentée de dons.

Si tout se passe comme prévu, l'ACCO pourra fêter ses 100 ans en 2034.

## 11 **Travaux**

L'hiver dernier, les artisans, sous la conduite de Monsieur Patrick Boschetti, ont œuvré sur le chemin de ronde. C'est plus de Fr. 80'000.- qui ont été investis sous les toits, pour les planchers, protections anti-chutes, fenêtres et éclairage. La Loterie Romande en a financé la plus grande partie. Remerciements et applaudissements pour notre architecte qui le mérite amplement pour avoir remarquablement dirigé les travaux.

Dès lors, le chemin de ronde est ouvert au public depuis le 2 avril 2016.

### **Les brunchs et repas organisés par l'ACCO**

Les brunchs et repas organisés par l'ACCO continuent à attirer du monde. Toute personne peut y participer. Cette formule permet à tous les membres qui regrettent le traditionnel banquet suivant notre assemblée générale de venir au château partager un banquet avec des amis.

### **Meurtres et Mystères**

Les Meurtres et Mystères continuent d'attirer un public venant de toute la Suisse Romande. Une quinzaine de spectacles ont lieu chaque année. En 2016, nous avons eu droit à une nouveauté mondiale : un Meurtre et Mystère sous forme de comédie musicale.

### **Concerts**

Georges Locher, le frère d'André Locher, réactive les concerts de musique classique au château. Le premier aura lieu le samedi 1er octobre 2016, dans la salle de Justice.

### **L'exposition de peintures**

Pour la première fois dans l'histoire du château, nous exposons le long du chemin de ronde et dans le donjon les tableaux de Jean-Claude Bossel, et ceci jusqu'à la fermeture à fin septembre. Le vernissage aura lieu le mardi 31 mai 2016 à 16h et les membres sont cordialement invités.

### **Le marché artisanal**

Il aura lieu le dimanche 4 septembre 2016. Nous remercions la Commission d'Animation d'Oron-le-Châtel d'organiser chaque année cette superbe animation.

### **Les membres de l'Association**

Nous avons accueilli 41 nouveaux membres l'an dernier, en partie grâce à un tout-ménage distribué dans les communes limitrophes. Nous arrivons ainsi à 1032 membres (en comptant pour 10 les membres collectifs).

Plusieurs de nos membres sont décédés. Parmi eux relevons trois personnes qui ont passé beaucoup de temps au château :

Pierre-Etienne Tésauray qui a fait de nombreux travaux dans notre château avec son entreprise de menuiserie et charpente.

Angelo Calvo, architecte chez Boschetti, qui s'est énormément impliqué dans les derniers chantiers de restauration.

Philippe Bovet qui a aidé Monsieur Sunier plusieurs mois.

En mémoire de nos membres décédés, un instant de silence est observé.

### **Le Comité**

Le comité se réunit 4 fois par année, tous les 3 mois. Entre ces séances, de nombreux mails sont échangés et chacun exécute ses tâches.

André Locher remercie les membres du Comité pour leur engagement envers le château.

### **Le château en 2015**

Nous avons abandonné la visite guidée au profit d'une visite libre.

Et les résultats sont prometteurs! Le nombre de visiteurs individuels a quasiment doublé. Les échos sont positifs, les parents sont heureux de pouvoir venir avec leurs enfants en visite libre. Cette année, une nouveauté a été introduite après la visite: les gens peuvent s'asseoir dans la cour et déguster une boisson.

Bien entendu, les visites guidées sont toujours possibles. Pour ce faire, il faut les prévoir à l'avance et convenir d'un rendez-vous avec André Locher.

Pour la surveillance des appartements, vous avez été nombreux à vous inscrire en tant que surveillants bénévoles. Un grand merci à vous au nom de l'Association.

Prise de parole d'un membre qui a surveillé les appartements. Il y a eu beaucoup de plaisir et eu un bon retour des visiteurs.

De plus, nous sommes informés que Brigitte Bauco a la gentillesse de traduire les fiches explicatives du musée en allemand. Nous l'en remercions.

Habituellement, le comité et les employés avaient un repas annuel. Cette année, y sont associés tous les bénévoles en guise de remerciements.

### **Le telegiornale**

Suite aux divers articles parus dans la presse concernant le château et son

- 13 président, la télévision Suisse italienne est venue faire un petit reportage sur le château, qui est passé au téléjournal. Présentation du reportage à nos membres.  
<http://www.rsi.ch/play/tv/telegiornale/video/20-05-2016-castelli-senza-visitatori?id=7366073>

### **Guide des châteaux**

Les Editions Favre ont demandé à André Locher de rédiger un guide des châteaux suisses. Ce dernier est paru en avril de cette année. Le château figure en bonne place, sur la couverture. Le livre est en vente au prix de Fr. 30.-.

### **3. Rapport du trésorier**

La parole est donnée à Christian Budry, trésorier. Ce dernier expose les chiffres importants.

- les liquidités s'élèvent à environ Fr. 128'000.- ;
- le capital quant à lui s'élève à Fr. 2'412'739.75 ;
- l'année 2015 de termine avec un excédent de revenus de Fr. 9'301.33

Le résultat est positif est obtenu grâce à la générosité exemplaire de nos copropriétaires et grâce à un don de Fr. 20'000.-, du service de la Culture du Canton de Vaud. Au niveau des charges, nous relevons une dépense extraordinaire de presque Fr. 21'000.-, suite à des fuites d'eau dans la cuisine du château.

### **Budget 2016**

L'année 2016 présente un excédent de produits de Fr. 2'900.-, compte tenu des décisions prises afin de réduire nos frais fixes. Toutefois, ce résultat ne sera réalisable que s'il n'y a aucune dépense imprévue. Nous recherchons toujours des sponsors qui seraient disposés à couvrir certains de nos frais de fonctionnement.

### **4. Rapport des vérificateurs des comptes**

La vérification des comptes annuels de l'Association pour la Conservation du Château d'Oron, arrêtés au 31 décembre 2015, a eu lieu en date du 17 février, au secrétariat du château.

Madame Carmen Vega, secrétaire-comptable, ainsi que Monsieur Christian Budry, trésorier, ont représenté l'association.

Messieurs Georges Torti, Jean-Claude Serex et Olivier Sonnay ont représenté la commission de vérification des comptes.

Celle-ci a exécuté les tâches suivantes : vérification des relevés bancaires et postaux correspondant aux rubriques du bilan, contrôle des comptes d'exploitation

et des reports des comptes dans le bilan, divers sondages et contrôles dans les comptes et les pièces comptables. 14

De manière générale, les pièces comptables sont rigoureusement contrôlées et visées avant paiement.

La commission constate l'exactitude des comptes et confirme le bénéfice sur l'exercice de Fr. 9'301.33, ce qui porte le capital de l'Association à Fr. 2'412'739.75

Les vérificateurs reconnaissent et apprécient la présentation des comptes, le travail précis et méticuleux du trésorier et de la secrétaire-comptable. Ils les remercient pour la clarté et la spontanéité de leurs réponses à leurs sollicitations.

Au cours de cette séance, la commission a pu à nouveau apprécier l'important travail accompli par les membres du comité et du secrétariat, leur investissement compétent et leur disponibilité. Elle tient, en notre nom à tous, à leur adresser une chaleureuse gratitude.

En conclusion la commission de vérification des comptes propose à l'Assemblée Générale :

- d'approuver les comptes et le bilan de l'Association tels que présentés ;
- de donner décharge au comité pour sa gestion ;
- de donner décharge au trésorier et à la secrétaire-comptable pour les comptes présentés ;
- de donner décharge de son mandat à la commission de vérification des comptes

### **5. Approbation des comptes 2015**

Les comptes sont approuvés par l'ensemble de l'assemblée.

### **6. Election des vérificateurs des comptes**

Georges Torti et Yves Depeursinge, souhaitent après de nombreuses années quitter leur fonction. Nous les remercions infiniment pour l'investissement et le travail accompli tout au long de ces dernières années.

Dès lors, Jean-Claude Serex et Oliver Sonnay sont donc les vérificateurs principaux. André Locher demande à l'assemblée des propositions pour les 2 suppléants. Madame Catherine RoCHAT et Monsieur Xavier Koeb se proposent. Les nouveaux suppléants sont élus à l'unanimité. Nous les remercions pour leur engagement.

### **8. Propositions individuelles et divers**

- Monsieur Gaston-François Maillard-Perret, prend la parole au sujet de l'association (AFAMP) qu'il a créé avec Monsieur Denis de Techtermann et

15 plusieurs autres personnes. Cette association souhaite récolter le financement nécessaire pour trouver un endroit où exposer le tableau « Panorama de la Bataille de Morat », peint en 1893 et 1894 par Louis Braun et qui mesure environ 10 m sur 100. Ce tableau est à ce jour entreposé dans un dépôt. Monsieur Maillard nous fait part de leur recherche de membres et soutien. Il nous informe que leur prochaine assemblée générale se tiendra au Château d'Oron le 20 juin 2016.

- Monsieur Denis de Techtermann, président de la section vaudoise de Patrimoine Suisse qui est propriétaire du domaine de la Doges à La Tour-de-Peilz, nous informe que les travaux de restauration sont terminés. La section organise des journées portes ouvertes tous les derniers samedis du mois, à l'exception de décembre. Des concerts de musique de chambre ont lieu au printemps et en automne, ainsi qu'un concert de jazz dans le parc en été.

Il nous parle également du Château de Grandson. Aujourd'hui, les travaux sur l'enveloppe du monument sont en grande partie réalisés et l'attention est portée sur les travaux intérieurs avec l'intervention prochaine d'un bureau de muséologie.

### **9. Vente aux enchères du clos du château d'Oron**

Alain Chollet introduit le vin qui sera mis en vente. Il a réalisé un mariage des millésimes 2013 et 2014, chaque année ayant produit environ 50 litres de mou. L'année 2013 a été très pluvieuse, rendant le vin plus acide, 2014 a été plus ensoleillé, rendant le vin plus sucré. Le mariage de ces 2 cuvées est très plaisant et tous les atouts sont réunis pour créer un vin de qualité.

L'année 2015 a été plus chaude et très riche. Le vin sera mis en vente en 2017.

Cette année nous mettons aux enchères 70 bouteilles. Noëlle Corboz et Séverin Bez conduisent la vente avec beaucoup d'humour.

### **10. Tombola et cocktail dînatoire**

Enfin, le président invite l'assemblée au cocktail dînatoire qui se tient dans les salons vert et bernois. Bien entendu, chacun est libre de se promener dans les autres pièces du château.

Comme chaque année, chacun est prié de faire bon accueil aux vendeurs de billets de Tombola. La valeur des lots est supérieure à la valeur des billets puisque, grâce à la générosité de nombreuses entreprises, nous avons reçu une grande quantité de lots intéressants.

Les numéros gagnants seront affichés dans la cour dès 21h et pourront ainsi être retirés auprès de Monsieur Sunier.

Les bouteilles achetées lors de la vente aux enchères seront à retirer dans la 16  
cour auprès de notre secrétaire, Madame Messina.

L'assemblée est levée vers 20h30.

Oron-le-Châtel, le 26 juillet 2016

La secrétaire  
Karin Messina







# Rapport des activités de l'exercice 2016

## Préambule

18

Les brunchs organisés par l'ACCO ont rencontré un beau succès: 293 personnes ont participé aux 4 brunchs, 72 à la soirée de la Saint Valentin et 39 au repas du soir organisé le 5 décembre, soit un total de 404 convives.

En 2017, nous organiserons 5 brunchs (page 21).

Toutes ces activités seront détaillées dans les pages suivantes.

## Association

Le nombre de membres de l'Association a augmenté au cours de cette année, en très grande partie grâce à un tout-ménage distribué dans les communes limitrophes d'Oron:

Années:	2009	2010	2011	2012	2013	2014	2015	2016
Nouveaux membres	+13	+19	+18	+67	+69	+47	+41	+27

Fin 2016, nous pouvons compter parmi nos membres :

4 membres d'honneur

136 membres à vie

11 membres bienfaiteurs

166 couples

199 membres individuels

17 communes

11 membres collectifs

7 membres des familles bernoises

Combien de membres sommes-nous ? Difficile d'additionner des individuels, des communes et des collectifs. Mais si on compte les couples pour 2, les communes et collectifs pour 10, on obtient un total de 969.

## Secrétariat, intendance et guides

Un intendant, Marcel Sunier (à 100%) et une secrétaire, Karin Messina.

Cela fait un total de 1,3 EPT (équivalent plein temps). A cela il faut ajouter les nombreuses heures de bénévolat du Comité. Sans ce travail, il y a longtemps que le château serait en faillite.

## Relations avec les médias

L'année 2016 a été une réussite pour la présence du château dans la presse et la télévision:

3 émissions TV et 9 articles dans les journaux.

- 19 **Vous pouvez les consulter en bas de la page:**  
<http://www.swisscastles.ch/revuedepresse/index.htm>

### **Manifestations**

Nombre d'évènements	2014	2015	2016
Banquets	27	26	33
Soirées Meurtres et Mystères	24	12	20
Evénements organisés par ACCO	7	6	19
Nombre total d'évènements	58	44	72

Ces manifestations entraînent les résultats suivants :

Nombre total des hôtes du château: (sans les mariages civils ou MC)	5125	3932	4282
------------------------------------------------------------------------	------	------	------

Recettes totales locations et couverts, y compris les MC:

	144'027.-	119'118.-	142'050.-
Nombre moyen de personnes par événement :	98	89	66

Encaissement moyen par personne (sans les MC): 23.-      26.-      28.-  
Mariages civils en 2016, sans banquet: 26

### **Résultats financiers d'exploitation**

Les comptes et le bilan financier de l'année 2016 sont présentés en détail dans un chapitre suivant. Les résultats globaux de l'année sont les suivants:

Recettes	273'230.30 Fr.
Dépenses	269'533.92 Fr.
Excédent de recettes	3'696.38 Fr.

### **Conclusions**

Nous remercions chaleureusement nos collaborateurs pour leur dévouement et leur engagement sans faille. Nous nous réjouissons de continuer à collaborer avec eux.

# **Assemblée générale 2017**

## **Mercredi 24 mai 2017**

Nous comptons sur votre présence à l'Assemblée générale qui aura lieu au 20  
château le **mercredi 24 mai 2017 à 19h00** dans la salle des Oron.  
Accueil des participants et signature de la liste de présence dès 18h45.

### Ordre du jour de l'Assemblée générale

1. Procès-verbal
2. Rapport du président
3. Rapport du trésorier
4. Rapport de la commission de vérification des comptes
5. Comptes 2016
6. Budget 2017
7. Election des vérificateurs des comptes
8. Election du Comité
9. Election du Président
10. Propositions individuelles et divers

La partie statutaire sera suivie de la vente aux enchères de la récolte du «Clos du  
château d'Oron», année 2015.

La soirée se poursuivra par un apéritif bien garni servi dans les salons historiques  
du 1er étage. L'apéritif sera offert à tous les participants.

**Afin de faciliter l'organisation de l'AG, nous vous demandons de vous  
inscrire si possible avant le 15 mai 2017:**  
**soit par téléphone au 021 907 90 51,**  
**soit par e-mail ([chateau.oron@bluewin.ch](mailto:chateau.oron@bluewin.ch)),**  
**soit par courrier postal à**  
**ACCO, Château d'Oron, rue du château 1, 1608 Oron-le-Châtel.**

## Les brunchs et repas organisés par l'ACCO

[www.swisscastles.ch/decouverte.html](http://www.swisscastles.ch/decouverte.html)

- 21 En 2016 et pour la quatrième année, le Comité a offert à tous la possibilité de participer à un brunch ou repas du soir au château, sans faire partie d'un grand groupe. Ceux qui l'ont souhaité ont pu visiter gratuitement les appartements historiques.

### **Pour 2017, nous allons organiser :**

Le brunch proche de la Saint Valentin, dimanche 12 février à 10h30.

Le brunch de la Fête des Mères le dimanche 14 mai à 10h30.

Les brunchs traditionnels les dimanches 11 juin, 13 août et 24 septembre à 10h30.

Les renseignements détaillés seront visibles en temps voulu sur le site internet.

Les participants recevront une entrée gratuite pour visiter les appartements pendant les heures d'ouverture.

Plus de détails sur les menus seront donnés sur la page internet:

[www.swisscastles.ch/decouverte.html](http://www.swisscastles.ch/decouverte.html)

**Inscriptions obligatoires au secrétariat de l'ACCO, au moins 24 heures avant la manifestation,  
par tél 021 907 90 51  
ou par email [chateau.oron@bluewin.ch](mailto:chateau.oron@bluewin.ch)**

## Pré-visions pour un long été 2017 au château d'Oron

André Dussoix

Sous les heureux auspices de l'Association pour la Conservation du Château d'Oron et de son Président André Locher, j'ai le privilège d'exposer du 6 mai (vernissage) au 30 septembre 2017 dans les hauteurs du château : chemin de ronde, tourelles et donjon. 22

Investir en le transformant un chemin de ronde parcouru depuis le XIIe siècle par des soldats dont le regard portait sur l'extérieur à travers d'étroites fenêtres ouvertes et des meurtrières, et amener un public contemporain à porter sa vision pacifique vers l'intérieur pour découvrir des images entre l'enchevêtrement des poutres, voilà un sacré défi !

Mais c'est bien l'aménagement tout récent et très réussi du cheminement qui le permet. Et mon prédécesseur, Jean-Claude Bossel, est le premier à s'y être installé avec succès.

Je me plais à discerner dans les nuages au dessus du château des anges qui réchauffent leurs ailes sous les derniers feux de l'été. Mais déjà souffle et brame le cerf avec le vent d'automne qui se lève.

Avant que le château ne ferme pour l'hiver, je profite d'en faire le tour pour prendre les mesures avec l'artiste Beat Lippert qui est spécialiste dans le montage d'expositions. Et d'en prévoir le contenu.

Je pense que je vais suspendre entre les poutres de récentes grandes toiles de lin déroulées représentant des foules, et emprunter l'étroit escalier pour hisser des toiles au donjon dont elles devront épouser les courbes et en respirer la mémoire. Et réserver de plus grands formats au caractère plus méditatif pour la galerie, et des surprises dans les tourelles.

La foule en mouvement qui passe comme le temps, interroge ma conscience de l'éphémère, comme celle de notre survie.

L'approche hollistique par les signes et les langages que j'utilise appelle une connaissance corporelle des choses, et l'acte même de peindre nécessite une mise en condition aussi bien physique que mentale et spirituelle.

Les anges reviendront-ils au printemps pour un coup d'aile? Et que nous inspireront les jeunes cervidés?

**Vernissage de l'exposition, samedi 6 mai 2017 de 17h à 19h.  
Venez sans hésiter.**

23



## Une nouvelle saison de musique de chambre au Château

C'est sous le label « Oron Classics » que Georges Locher organise les concerts de musique de chambre dans notre château. 24

Pour cette première saison, trois concerts ont été prévus dans la Salle de Justice.

Lors du premier concert, le 1<sup>er</sup> octobre 2016, les auditeurs ont eu le plaisir d'entendre trois duos distincts.

Le duo harpe (Christine Fleischmann) et violon (Paul Locher) a interprété de la musique française (Debussy, Saint-Saëns, Massenet).

Le duo piano (Veronica Barta Kuijken) et violoncelle (Marc Jaermann) a présenté des pièces de Beethoven et Debussy.

Le duo piano (Veronica Barta Kuijken) et basse (Philippe Huttenlocher) avec des pièces de Schubert et de Poulenc.

La saison se poursuivra avec un 2<sup>ème</sup> concert: le château recevra le dimanche 21 mai 2017 à 18h le très réputé quatuor à cordes « Sine Nomine ».

Le 3<sup>ème</sup> concert de la saison, le samedi 10 juin 2017 à 18h, sera essentiellement lyrique. Philippe Huttenlocher et Nadine Denize interpréteront « des Knaben Wunderhorn » de Gustave Mahler. Ils seront accompagnés au piano par Veronica Barta Kuijken.

Les concerts sont suivis d'une partie « gustative » en présence des musiciens. Un apéritif - dinatoire, vins inclus, préparé et servi par un des traiteurs officiel du Château, sera servi dans la cour intérieure du château.

Les membres de l'ACCO sont cordialement invités à réserver des places auprès de [georges.locher@locher-energie.ch](mailto:georges.locher@locher-energie.ch) ou 079 241 07 14.

Plus d'informations : [www.swisscastles.ch/concerts](http://www.swisscastles.ch/concerts)





## Visite virtuelle du Château d'Oron sur Google Maps

**Depuis le mois d'avril, notre château peut se visiter sur Google Maps à travers une magnifique visite virtuelle. D'un clic, vous passerez d'un étage à l'autre ou d'une pièce à l'autre, de l'entrée au donjon en passant par la cuisine. Et vous aurez peut-être même la chance d'y croiser des résidents du passé.**

26

L'équipe de *ScenicView*, qui a réalisé ce travail, a suggéré que les espaces soient habités, comme un clin d'œil au moyen âge, comme une surprise intrigante pour les internautes qui viendraient visiter virtuellement le château. L'idée était aussi créative que plaisante !

Nous (le président et Alice) nous sommes parés de nos plus beaux atours - y compris le tricorne et la perruque poudrée - et c'est ainsi que vous pourrez rencontrer dans de nombreuses scènes, les Marquise et Marquis du digital. C'est près d'une quarantaine de photos panoramiques de très haute qualité qui ont été effectuées par les photographes de *ScenicView*, au cours de deux journées de travail.





### **Toutes les pièces, du sol au plafond**

Une telle visite virtuelle est une chance pour un ouvrage de prestige comme le nôtre. Elle possède une indéniable valeur d'archive, d'instrument de travail académique et de moyen de promotion, sans commune mesure avec des prises de vues classiques, puisque tout a été photographié à 360 degrés, du sol au plafond. L'ambiance globale des lieux est retranscrite avec justesse, dans ses alternances de couleurs, de matières, de fonctions et de volumes. En zoomant dans les images en haute résolution, les détails se révèlent et le visiteur attentif se plaira à les découvrir, comme notre coffre-fort flanqué de l'ours bernois ou les titres des livres de la bibliothèque.

### **Avec des panoramas aériens à 360°**

Une des particularités de notre visite virtuelle est de disposer également de prises de vues panoramiques aériennes à 360°. C'est l'une des seules sur Google Maps à mélanger ainsi les photos au sol et les scènes en altitude. Depuis le donjon, il est possible de s'élancer dans les airs pour survoler le château. La vue y est évidemment superbe. Elle complète admirablement la visite des espaces intérieurs



en apportant à l'internaute une compréhension de l'enveloppe du château et de son implantation dans le territoire.

### **Le digital au service de l'histoire**

Nous ne pouvons que vous inviter à explorer le Château d'Oron à travers cette visite virtuelle, compatible avec les ordinateurs, les tablettes et les smartphones. Nous tenons à remercier chaleureusement l'équipe de *ScenicView*, qui a mis gracieusement son talent à notre disposition, pour cette belle rencontre entre la technologie et l'histoire.

**Lien direct sur Google Maps :** <https://goo.gl/maps/Sac2J7uZhWE2>

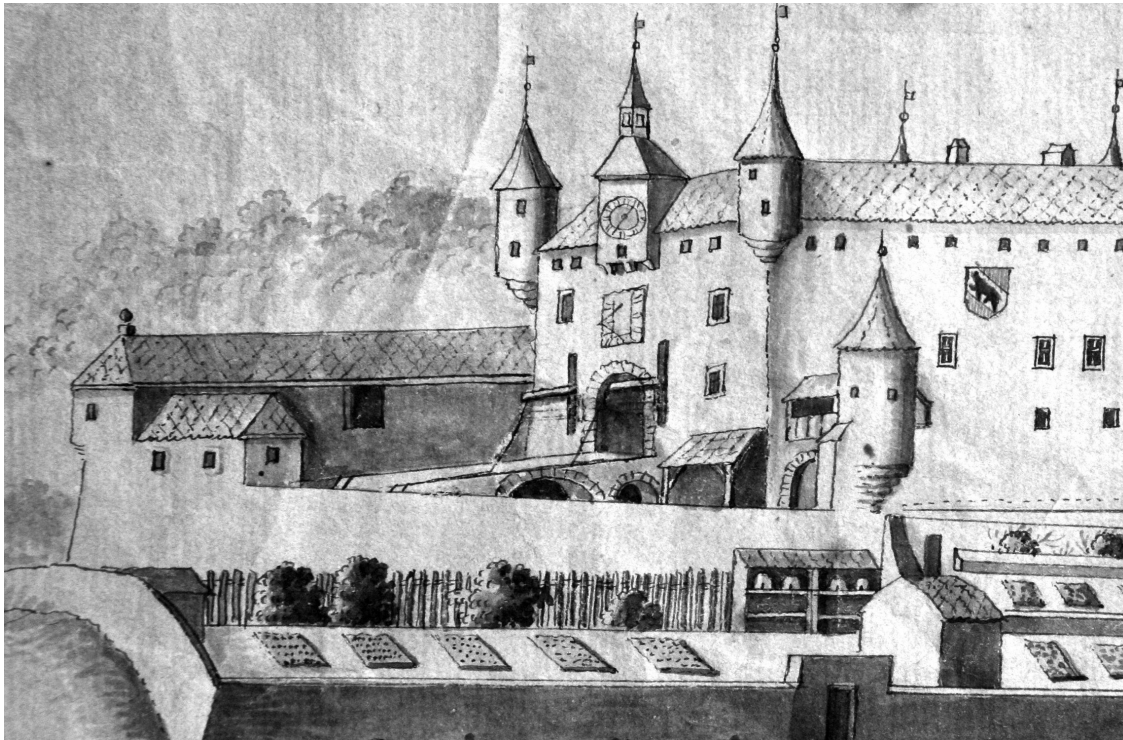
**Le site de ScenicView :** [www.scenicview.ch](http://www.scenicview.ch)

Sur **Google Earth**, en actionnant Street View sur le château, vous pouvez directement plonger à l'intérieur des appartements.



*Au sujet de ScenicView : ce studio professionnel de photo, établi dans la région lausannoise, est spécialisé dans la photo panoramique, les visites virtuelles et la vidéo panoramique. Il a été primé en 2015 par Google par l'Award européen de la visite virtuelle la plus créative.*

## Le platane du Château d'Oron



30

Ce dessin à l'encre de 1750 montre qu'il n'y avait aucun arbre dans la cour extérieure du château. L'aquarelle de 1777 indique la présence de deux petits arbres dans la cour.

Ces arbres ont été plantés entre 1750 et 1777.

Certains d'entre vous se souviennent que le tilleul planté trop près du mur de la terrasse a dû être abattu en 1999 car il mettait en péril ce mur.

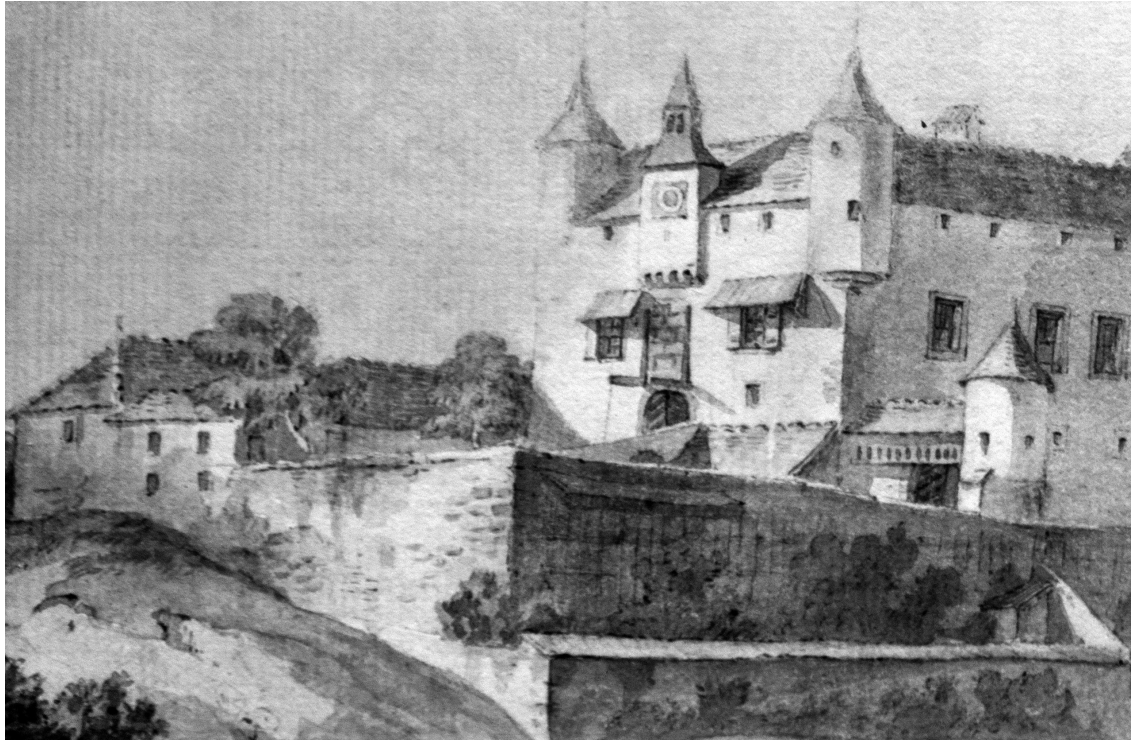
Le platane atteint donc l'âge respectable de 250 ans à plus ou moins 5 ans près.

Son nom complet est « *Platanus xhispanica* », platane à feuilles d'érable. C'est une espèce de la famille des Platanaceae, hybride entre le platane d'Occident (Amérique du Nord) et le platane d'Orient (ouest de l'Asie, sud est de l'Europe), à fertilité très faible (seule une infime partie des graines peuvent germer), apparu au cours du XVIII<sup>e</sup> siècle en Europe.

Le platane d'Occident (peu courant en Europe et d'origine américaine) et le platane d'Orient (planté par les Romains en Italie, vers l'an 390 av. J.-C.) évoluent différemment. Ils sont introduits et hybridés en Espagne (d'où le nom «hispanica») et en Angleterre vers 1650 pour donner le platane commun ou platane à feuilles d'érable.

Cet hiver, après la chute des feuilles, nous avons observé un champignon sur une des branches principales. Très inquiets, nous avons fait venir des spécialistes pour une expertise.

Leur diagnostic est heureusement rassurant.



Voici un extrait de leur rapport.

### **Conditions du sol**

Le platane se situe dans la cour du château, à 30 cm d'un pont en pierre et entouré de gravier. La zone de plantation est recouverte de vieux galets.

L'arbre s'est très bien développé depuis plus de 250 ans dans une pente, établissant de bons contreforts.

On constate la présence de multiples racines en surface. La zone est clôturée afin d'éviter le piétinement et le passage de véhicules.

L'aménagement n'a pas été modifié depuis plusieurs années, nous imaginons donc que le système racinaire a pu se développer convenablement, sans être endommagé.

### **Base du tronc, collet**

Le collet est visuellement sain. Il présente une très bonne structure et un bon ancrage.

### **Tronc**

Présence de nombreux renflements le long du tronc causés par la tension et compression des fibres du bois face à son poids. On remarque également un relevé de couronne tardif ainsi que plusieurs grosses coupes ayant parfaitement été recouvertes. La compartimentation de ces blessures modifie également l'aspect

visuel du tronc sur les premiers mètres, mais ne perturbe pas le bon développement de celui-ci. 32

Il est cependant bon de rappeler que la suppression de branches de gros diamètres est à éviter.

### **Branches charpentières et couronne**

La couronne est désaxée, phénomène dû à l'ancienne présence du tilleul.

Les longues et lourdes branches charpentières présentent une bonne structure au niveau des insertions mais quelques fissures visibles sur la partie inférieure (notamment côté Sud-Ouest). La couronne a subi par le passé une taille drastique. Présence de vieille fructification de l'*Inonotus hispidus* (champignon observé) à 10 mètres sur une ancienne coupe côté ouest, nous indiquant un foyer de pourriture local. L'*Inonotus hispidus* (polypore hérissé) est un champignon pouvant être fatal pour certains arbres (par exemple le frêne). Les platanes, eux, sont capables de freiner la zone colonisée plus facilement que toute autre essence. La qualité des fibres du bois, fermes et solides, permet également aux platanes de limiter grandement les risques de casse.

### **Synthèse des éléments recueillis et préconisations**

Cet arbre est la pièce maîtresse de la cour. Majestueux de par sa hauteur et son envergure, il impose sa présence et nous rend tout petit. Ayant plus de 250 ans, nous ne pouvons qu'être admiratifs quant à sa bonne vitalité.

Nous avons été surpris quant à l'aspect du niveau du sol sur lequel cet ancêtre s'est établi. Cependant, nous n'avons relevé aucun défaut, blessures importantes ou aspect alarmant sur son ancrage et ses racines. Il est extrêmement important de limiter les dommages causés par quelconques facteurs sur le système racinaire d'un arbre. Une simple blessure sur une racine peut occasionner la colonisation d'un champignon ou autre pathogène, perturbant le bon développement de l'arbre mais pouvant aussi engendrer son déclin, voire dans les cas extrêmes sa mort. Nous préconisons donc de limiter au maximum toutes modifications du terrain (construction, fouille, autres travaux) se situant à l'aplomb de la couronne, et de faire intervenir un professionnel des soins aux arbres le cas échéant.

Afin de réduire la masse et le poids de sa couronne, nous préconisons une taille raisonnée, par allègement et dédoublement des branches et la suppression des défauts. Il serait bon de procéder à ces travaux de taille dans les 2 à 3 ans.

Cet arbre multiséculaire mérite d'être aux petits soins.



# Le marché artisanal du 4 septembre 2016

Gilberte Colliard

33 Une ambiance délicieusement rétro règne lors du Marché au château. C'est aux accents des bals musettes que cette manifestation, marquant la fin de l'été, a vécu sa 8e édition.

Alors que, dans les années 60, Alain Barrière chantait avec nostalgie les guinguettes au bord de l'eau, Emile et Ginette ont donné vie à cette atmosphère joyeuse en interprétant les vieux airs appartenant au patrimoine de la chanson française. Les trémolos de l'accordéon et les accents du bord de Seine de la chanteuse ont animé les imposants murs autour desquels artisans et brocanteurs expose leurs belles pièces pour le plus grand plaisir des visiteurs: pyrogravure sur bois, peinture sur galets, poterie, céramique, bijoux, tableaux au fusain, cosmétiques naturels, miel et de nombreuses merveilles à dénicher. Un atelier floral, au cours duquel petits et grands ont pu fabriquer une décoration de porte aux couleurs automnales, s'est installé dans la «Chapelle». Dès 11 h, les enfants se font grimer au son de l'orgue de Barbarie.

Le Cadoc (Commission d'Animation d'Oron-le-Châtel), la société locale organisatrice du marché - qui remercie ses fidèles sponsors - a proposé pour le menu de midi roastbeef, frites, saucisses et jambon à l'os, ainsi qu'une belle palette de rafraîchissements et de desserts faits maison.

Cela a également été l'occasion de visiter le château et de découvrir le chemin de ronde magnifiquement restauré et ouvert au public depuis peu. Une centaine de personnes ont saisi cette occasion de voir ou revoir les appartements et de monter au donjon pour admirer la vue.

Bien que septembre sonne le retour à la vie active pour beaucoup, le Marché au château, aux joyeux accents parisiens des airs de la guinguette d'Emile et Ginette, a rappelé le temps des vacances, le temps de s'accorder un moment de partage.

Le prochain marché artisanal est fixé au dimanche 3 septembre 2017.







## **Visite des appartements historiques: nous recherchons des bénévoles pour 2017**

- 37 La nouvelle formule de visite sans guide du château a rencontré le succès espéré. Et les surveillants - bénévoles ont été nombreux à venir au château. Nous renouvelons l'expérience pour 2017. A vous de vous inscrire.

### **Qu'en est-il de la surveillance des salles ?**

Le Comité fait appel à vous, les membres-copropriétaires.

Que diriez-vous de passer un ou plusieurs samedi ou dimanche après-midi dans les appartements du château ?

Que devrez-vous faire ? Simplement vous promener dans les appartements, orienter les visiteurs et discrètement les surveiller.

Ce sera une occasion pour vous de visiter, en toute tranquillité et de manière complète votre copropriété. Vous pourrez aussi vous asseoir dans un salon et rêver au temps passé.

Et rien ne vous empêche d'engager la conversation avec les visiteurs!

Le château est ouvert d'avril à fin septembre, ce qui représente environ 52 après - midi (samedis et dimanches) pour lesquels nous recherchons des bénévoles-copropriétaires.

Pour faciliter la gestion de la présence des bénévoles, nous avons mis en place un sondage Doodle. Les personnes qui ont un accès à internet peuvent ainsi «réserver» un ou plusieurs après-midi à leur convenance.

Voici le lien:

<http://doodle.com/poll/g8zgfhsxei6txpey>

Les personnes qui n'ont pas accès internet peuvent s'annoncer au secrétariat par téléphone ou remplir le formulaire de la page 67.

## Un legs, une façon de soutenir l'ACCO

Année après année, l'association s'efforce de restaurer et faire vivre notre château. Pour cela il faut trouver les moyens financiers nécessaires dont font partie les cotisations, les dons, les recettes des manifestations, les subventions, les bénéfices sur la vente du vin ou de la tombola...

Mais avez vous pensé à favoriser l'ACCO par une mention dans votre testament ou pacte successoral ?

Il est vrai que, pour un grand nombre d'entre nous, décès et succession sont des sujets délicats à aborder. En Suisse, seule une minorité de personnes rédige leurs dernières volontés.

Or, il serait fort judicieux de rédiger un testament ou pacte successoral. Cela a le grand avantage de pouvoir préciser, sans léser les droits des héritiers légaux, ce que l'on souhaite laisser et à qui. Bien des malentendus ou mêmes querelles peuvent être évités et l'on peut par ailleurs favoriser des personnes ou des institutions qui nous tiennent à cœur.

Des experts en la matière (notaires ou avocats) se tiennent à disposition pour conseiller et établir directement les documents sous une forme juridiquement valable. Il ne faut donc pas hésiter à leur expliquer ce que l'on souhaite.

Bien qu'il n'y ait pas d'obligation légale, il est conseillé d'enregistrer l'acte auprès du registre central des testaments à Berne. Cette mesure permet de garantir qu'en cas de décès le testament soit véritablement trouvé et ouvert, ceci même si l'on a déménagé dans un autre Canton.

Pour terminer, il est bon de se souvenir qu'un testament n'est pas l'oeuvre d'une vie et que l'on devrait donc, de temps en temps, l'examiner et s'assurer qu'il est encore d'actualité.

D'avance un tout grand merci pour votre soutien !

## Eté 2016: «Perles de verre» au château d'Oron

Jean-Claude Bossel

39



Jean-Claude Bossel et Marcel Sunier, protégés de la poussière, accrochent les tableaux

Commençons par planter le décor !

Côté «cour», le Château d'Oron : huit siècles d'existence, du solide, de l'épaisseur, une imposante majesté, comme une signature hiératique qui aurait été apposée pour l'éternité au coeur de la campagne et des forêts de la région.

Côté «jardin», un projet artistique intitulé PERLES DE VERRE : un petit quart de siècle d'existence seulement, un projet complexe, associant de manière originale la PEINTURE, la MUSIQUE, les MATHématiques et la FICTION, un projet encore fragile puisque encore en développement, projet qu'il s'agit de porter et de défendre contre vents (parfois contraires) et marées (même au bord du lac Léman).

Quant au scénario et à la mise en scène de cette production oronywoodienne au Château, tout commence en mars 2016 lorsque le président de votre association, André Locher, me propose de devenir le premier artiste à investir le donjon et le chemin de ronde durant la saison d'ouverture du Château au public. Il y avait en effet du nouveau au Château, en cette fin d'hiver 2016: le chemin de ronde venait d'être entièrement réhabilité pour être désormais accessible aux visiteurs, et l'idée avait germé dans l'esprit des membres du Comité de votre Association de mettre en place chaque été une exposition artistique dans les combles du Château. Cependant, le délai était très serré pour cette première saison : l'ouverture au public était prévue pour début juin, et, à l'évidence, mettre en place une exposition en si peu de temps dans un lieu aussi original et atypique représentait un défi pour le moins délicat à relever: presque aucune surface plane, des poutres un peu partout, et l'interdiction de planter des clous ou d'utiliser des vis !

Heureusement, du côté des oeuvres elles-mêmes, cela n'a pas posé de problème



Jean-Claude et sa femme Fabienne

de proposer très rapidement un concept d'exposition, ni en termes quantitatifs ni en termes d'objectifs artistiques: je venais en effet de terminer, en ce début de printemps 2016, plusieurs dizaines de tableaux peints dans mon atelier de Préverenges depuis l'été 2015, dans le cadre de mon projet «PERLES DE VERRE». Il me restait également un certain nombre de toiles que j'avais peintes entre 2011 et 2013, qui pourraient également être disposées dans l'espace mis à disposition au Château. Les vraies difficultés, en réalité, résidaient dans les paramètres techniques dont il faudrait tenir compte pour réaliser cette installation dans un délai si court. Je savais, de mon côté, pouvoir compter sur la précieuse collaboration de mon épouse Fabienne, avec laquelle je travaille depuis des années pour tout ce qui touche mes projets artistiques. J'ignorais, par contre, à quel point j'allais pouvoir m'appuyer, tout au long de l'installation de l'exposition, sur la disponibilité et les compétences de Monsieur Marcel Sunier, l'intendant de votre Château. Il connaît évidemment le Château dans ses moindres recoins et nous a donc facilité la résolution de toutes les difficultés pratiques que nous avons rencontrées, au fur et à mesure de l'installation. L'apport de Monsieur Sunier ne s'est toutefois pas limité à de l'aide pratique et technique. C'est en effet à son initiative d'ancien galériste que nous avons pu bénéficier, en quelques endroits de l'exposition, d'un éclairage subtil, qui mettrait en valeur à la fois les oeuvres exposées et la magnifique pourtrason du Château, accentuant et soulignant les structures géométriques de certaines de mes toiles, comme des taches de couleur et de formes intégrées au paysage constitué des lignes géométriques qui les environnaient : charpente, alvéoles, fenêtres.





«PERLES DE VERRE» : un jeu interdisciplinaire

*«De tout temps ce Jeu fut en étroit rapport avec la musique, et généralement il se déroulait selon des règles musicales ou mathématiques. On fixait et on exécutait un, deux, trois thèmes, ils faisaient l'objet de variations et subissaient le même sort que celui d'une fugue ou d'une phrase de concert. Une partie pouvait avoir par exemple pour point de départ une configuration astronomique donnée ou le thème d'une fugue de Bach...»*

*Hermann Hesse*

*Le Jeu des Perles de Verre*

Dans son roman, publié à la fin de la seconde guerre mondiale, l'écrivain et prix Nobel de littérature Hermann Hesse ne nous dit pas ce qu'est exactement le jeu des PERLES DE VERRE. On sait toutefois qu'une partie pouvait avoir par exemple pour point de départ le thème d'une fugue de Bach. C'est dans cet esprit que j'ai choisi, en tant que point de départ de mon projet «PERLES DE VERRE», un des plus célèbres thème de fugue de toute l'histoire de la musique occidentale : le motif de quatre notes si bémol - la - do - si, utilisé par Jean-Sébastien Bach dans la dernière fugue (restée inachevée) de son Art de la Fugue, composée peu avant sa mort en 1750.

En plusieurs occasions, au cours de l'été, j'ai eu le plaisir de m'entretenir avec certains des membres de votre association à propos de mon travail de peintre, et plus généralement de mon travail interdisciplinaire, notamment dans les quatre domaines que j'associe dans le cadre de mon projet PERLES DE VERRE : la peinture, la musique, les mathématiques et la fiction. Il me semble important de redire ici, et avec insistance, ce que j'ai toujours dit à tous ceux parmi vous qui m'ont fait l'amitié de me poser quelques questions : il n'est pas nécessaire, absolument pas, de «comprendre» les méandres intellectuels et imaginaires qui fondent le travail d'un artiste pour apprécier ses oeuvres. L'analyse des fondements d'une oeuvre est certes intéressante pour un connaisseur des domaines concernés,

mais cela ne doit en aucun cas empêcher une réception directe d'un tableau, avec sensibilité, plaisir esthétique et goût personnel (J'aime ! J'aime pas !). En d'autres termes, on peut apprécier un de mes tableaux pour ses couleurs rouges vif, pour ses taches bleues ou jaunes, pour ses giclures vertes ou fuchsia, et même pour ses traces d'écriture mathématique ou musicale gravées à même la toile, ceci sans devoir pour autant s'infliger une analyse et une lecture rigoureuse des contenus mathématiques ou musicaux qui y sont intégrés ! A titre personnel, ces contenus m'intéressent et sollicitent ma curiosité depuis longtemps, et j'en fais mon «terrain de jeu», comme l'a très bien dit la journaliste et réalisatrice de la télévision suisse romande Isabelle Fiaux dans le reportage qu'elle a consacré à mon travail à l'occasion de l'exposition au Château d'Oron. Ce qui m'anime avant tout est en effet une certaine forme d'esprit de jeu, d'un jeu certes particulier, mais d'un jeu avant tout, qui s'inspire du dernier roman de Hermann Hesse, *Le Jeu des Perles de Verre*.

Sur les soixante-quatre tableaux présentés au Château d'Oron de juin à septembre 2016, une bonne cinquantaine étaient directement liés à mon projet de production interdisciplinaire *PERLES DE VERRE*. Vous avez pu en découvrir quelques aspects en visitant l'exposition, que ce soit dans le donjon (les tableaux de la série *OPUS 28*, inspirés du quatuor à cordes opus 28 d'Anton Webern, composé en 1938), le long du chemin de ronde (y compris la présentation d'une collection intitulée *BAC-CH*, comportant sept brochures d'exercices de mathématiques, liées aux thématiques principales du projet *PERLES DE VERRE*), ou dans la pièce de réception à la fin de l'exposition. Ce projet est appelé à évoluer au cours de l'année 2017, aussi je renvoie les personnes intéressées à la toile internet et aux moteurs de recherche. Il suffit de mettre mon nom avec quelques mots clés comme «Perles de verre» pour accéder en tout temps à des informations actualisées sur ce projet.

Je termine cette présentation rétrospective en vous invitant cordialement, lorsque vous en aurez l'envie et la disponibilité, à me rendre visite directement à Préverenges. Je dispose en effet d'un vaste showroom de 450m<sup>2</sup> qui est ouvert au public le dernier samedi du mois, d'octobre à juin, de 15h à 18h. Les thématiques de mes expositions changent tous les trois mois, avec une pause estivale. Je vous informe déjà que d'octobre à décembre 2017, une exposition *PEINTURE & PHOTOGRAPHIE* est prévue sur le thème du *RÊVE DE VOL*. Il s'agira d'une exposition associant mes tableaux à des tirages photos, exposition qui devrait certainement attirer votre attention et votre curiosité lorsque vous saurez qui sera mon invité photographe pour cette occasion !

## **Petite vigne, haute qualité. Vendanges au château en 2016**

Michel Dentan

43 Plantée dans le beau décor du Château d'Oron, la petite vigne de 330 pieds a achevé son cycle en livrant une production d'environ 150 kilos d'un raisin magnifique qui donnera quelque 100 litres d'un précieux nectar. D'année en année, le nombre de volontaires présents pour cet événement est en constante augmentation puisque de sept personnes en 2012, ce furent maintenant dix-sept vendangeuses et vendangeurs qui s'étaient spontanément données rendez-vous samedi dernier sur cette parcelle afin d'offrir leur collaboration pour cette traditionnelle récolte.

### **Petite vigne mais grande qualité**

Le cépage élevé en ces terres est un Solaris, connu pour sa bonne résistance aux maladies. Il peut être considéré comme «bio» car il n'a nécessité ni traitement prophylactique, ni herbicide. C'est en 2009 que cette vigne avait été créée au pied du château par le vigneron du Daley, Alain Chollet, qui l'élève avec bonheur et professionnalisme, de saison en saison. Cette année était marquée par sa cinquième récolte. On peut d'ores et déjà mentionner que celle-ci est prometteuse puisque le sondage montre qu'il tire à 110 degrés Oechsle! La dégustation offerte sur place a d'ailleurs permis à chacun d'apprécier l'excellent et riche équilibre de l'assemblage des millésimes 2013-2014, mis en bouteilles de 50 cl. Ce vin blanc, qui sera présenté dès le millésime 2016 en bouteilles de 75 cl, a régalié nos papilles avec une petite acidité bien marquée et des notes plus florales que fruitées, bien que quelques arômes de citron et de fruits exotiques soient perceptibles au palais.

La récolte terminée et pour perpétuer la tradition, le jus des grappes a immédiatement été extrait sur place dans un ancien pressoir à main, datant des années 50. Chacun a pu participer aux opérations de foulage et de pressage dans la cour du château.

### **Bientôt un vin rouge**

Sur une parcelle contiguë, sise au nord-est de la première, une seconde vigne de quelque 330 pieds également a été créée avec un cépage rouge relativement nouveau, issu de croisements naturels: le Divico. Comme pour son voisin de couleur blanche, il présente pour particularité essentielle, outre ses qualités gustatives, une résistance élevée aux maladies de la vigne, notamment mildiou, oïdium et pourriture grise. C'est ainsi que d'ici deux à trois ans, les connaisseurs ou simples amateurs de bonnes choses pourront déguster avec plaisir les premières bouteilles de cette intéressante nouveauté.





## Acheter un cep de vigne du château

# Clos du Château d'Oron



**Solaris  
2012**

**13 % vol.  
50 cl**

Élevé par Alain Chollet  
vigneron-encaveur  
1095 Le Daley

N° ..... /100

Contient des sulfites

VIN ISSU DE PRODUCTION BIOLOGIQUE

Cette offre est réservée aux 46  
membres de l'Association pour la  
Conservation du Château d'Oron.

Nous vous proposons de  
devenir propriétaire d'un pied  
de vigne du «Clos du Château  
d'Oron » pour une durée de cinq  
ans.

En échange :

- Chaque année, vous serez convié à la vendange.
- Vous recevrez gratuitement une bouteille de Solaris par année.
- Vous recevrez un certificat de propriété.
- Une plaquette frappée à votre nom sera fixée sur le cep .

Si cela vous intéresse, remplissez le formulaire de la page 68.

## Rénovation de l'appartement de fonction du château

47 Fin 2017, M. Sunier prendra sa retraite. L'appartement de fonction qu'il occupe n'a pas été rénové depuis des dizaines d'années. Les gardiens-concierges successifs ont chacun fait un peu de bricolage pour parer au plus pressé. Actuellement, on ne peut plus bricoler, il faut assainir complètement l'appartement avant qu'il ne devienne insalubre. Une visite sur place a convaincu le Comité que ces travaux de rénovation étaient indispensables.

L'appartement faisant partie de la zone protégée du château, l'Association a aussi obtenu le feu vert des experts des Monuments historiques.

Lors de la mise au concours du poste de gardien-concierge, nous donnerons la préférence à une famille. Un appartement accueillant, remis à neuf, sera un argument fort lors de cette mise au concours.

Pour notre Association, il est indispensable que le gardien - concierge habite sur place. Il en va de la sécurité du château. Sécurité contre les intrusions non souhaitées et contre les éléments naturels, sans oublier tout le travail d'entretien des salles de réception et de l'appartement historique.

Actuellement, l'appartement est composé au rez-de-chaussée d'une cuisine et d'une salle à manger et au premier de deux petites chambres, un corridor et une grande chambre. Notre architecte Patrick Boschetti a imaginé un espace plus lumineux, en enlevant certaines parois minces.

Ainsi au 1er étage, en supprimant la cloison entre les chambres et le corridor, on dégagerait un espace de 32 m<sup>2</sup> pour une cuisine - séjour. On enlèverait également le mince plafond et l'espace des combles fera ainsi partie du séjour. Ceci permettra d'isoler la toiture. Au rez, la cuisine sera transformée en chambre.

L'Association pourra ainsi offrir à la future famille un appartement de 4 pièces, avec atelier, garage et même jardin potager.

Tout cela a un coût que notre Association ne peut pas couvrir avec ses réserves.

C'est pourquoi nous avons sollicité l'aide de la Loterie Romande et d'autres Fondations. Les réponses ne sont pas parvenues avant l'impression de ce bulletin.

Ces travaux sont indispensables pour la survie du château et le maintien d'une présence continue sur place.

Montant des travaux: Fr. 387'000.-

Participation de l'ACCO: Fr. 20'000.-

Subventions cantonales et fédérales: environ Fr 4'000.-

Recherche de Fonds: Fr. 363'000.-

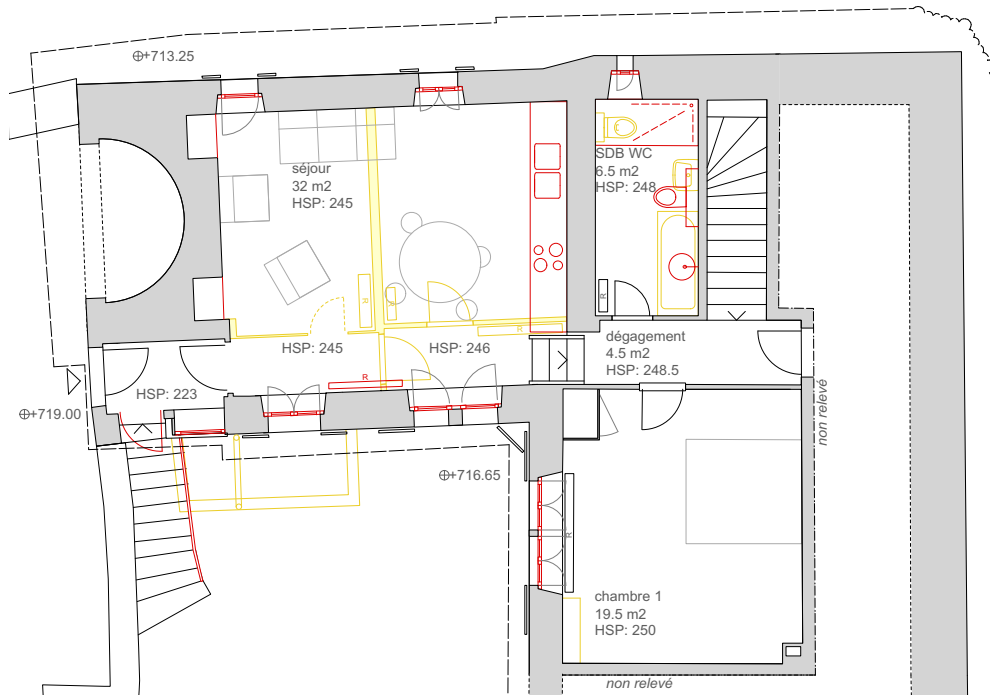
**Les dons que vous ferez en 2017 seront consacrés à ces travaux qui nous permettront d'accueillir une famille gardienne du château.**

48

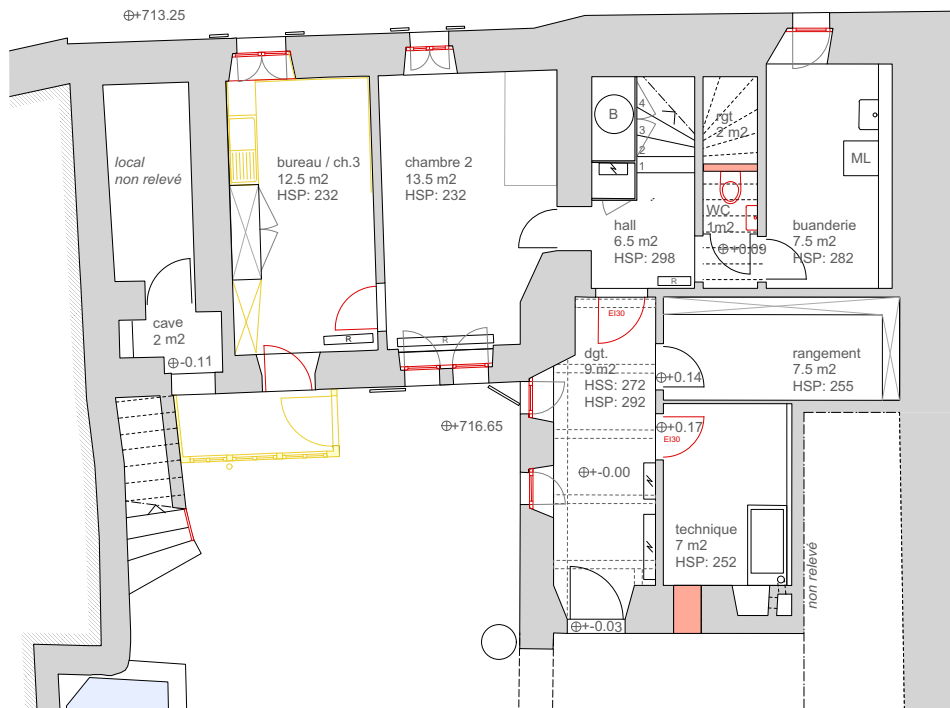


Vers 1880





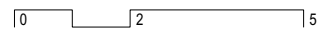
REZ SUPERIEUR



REZ INFÉRIEUR

surface appartement: 112.5 m<sup>2</sup>  
 surface instal. techniques: 14.5 m<sup>2</sup>  
 surface cave: 7 m<sup>2</sup>  
 surface plancher SP (SIA 416): 207 m<sup>2</sup>  
 volume bâti VB (SIA 416): 621 m<sup>3</sup>

plans établis selon:  
 relevés intérieurs du: 02.11.2016  
 plan n°308/09 - ARCHEOTECH- relevé laserométrique



# Comptes 2016

50

## Bilan au 31 décembre 2016

### 1. Actif

10.	Compte de chèques postaux .....	25'991.74
11.	Caisse .....	903.00
130.	BCV 273.12.85 .....	53'936.65
135.	Compte épargne 914.04.60 .....	827.10
190.	Matériel d'exploitation .....	1.00
191.	Immeubles et terrains .....	1'400'000.00
192.	Musée, tableaux, mobilier .....	372'494.60
193.	Bibliothèque .....	600'000.00

### 2. Passif

25.	Réserve animation .....	17'177.55
26.	Réserve pour travaux .....	20'540.41
	Capital .....	2'416'436.13
	Totaux : .....	2'454'154.09

## Compte de pertes et profits au 31 décembre 2016

### 3. Le Comité

350.	Frais du Comité .....	1'636.60
351.	Salaires des secrétaires .....	34'112.05
354.	Frais de bureau .....	2'915.85
	Total : .....	38'664.50

### 4. Finances

400.	Revenu du capital .....	0.10
450.	Frais de ccp .....	260.45
451.	Intérêts et frais bancaires. ....	96.02
	Total : .....	356.47

51	<b>5. Bâtiment</b>		
	500. Revenus des locations .....		68'822.00
	501. Couverts .....		25'100.00
	503. Location de l'appartement.....		10'800.00
	506. Café .....		13.20
	550. Salaire de l'intendant .....	77'767.95	
	552. Assurances sociales .....	26'486.07	
	554. Assurances incendie et RC .....	8'821.30	
	556. Nettoyage .....	2'935.80	
	557. Electricité, bois, mazout .....	14'677.30	
	558. Téléphones du château .....	1'881.30	
	559. Matériel de jardin, fleurs .....	215.20	
	560. Achat d'eau et taxes épuration .....	2'720.25	
	561. Fausses alarmes .....	0.00	
	562. Blanchisserie .....	515.38	
	565. Achat de matériel .....	5'118.65	
	Total :.....	141'139.20	104'735.20
	<b>6. Travaux</b>		
	Travaux historiques		
	600. Subsidés cantonaux .....		0.00
	601. Subsidés fédéraux.....		4'949.00
	602. Sponsors .....		0.00
	603. Reprise des réserves .....		47'282.05
	650. Restaurations historiques.....	52'231.05	
	Sous-total.....	52'231.05	52'231.05

	Travaux entretien ordinaires	
651.	Travaux d'entretien et réparations.....	10'914.20
652.	Entretien matériel d'exploitation.....	8'372.10
653.	Entretien système alarme .....	5'754.30
	Sous total: .....	25'040.60
<b>7.</b>	<b>Musée</b>	
700.	Recettes visiteurs .....	11'355.35
701.	Ventes de souvenirs .....	2'767.35
704.	Mariages civils .....	12'575.00
750.	Salaires des guides .....	3'923.35
754.	Achat de matériel .....	1'164.65
755.	Publicité .....	1'282.20
756.	Achat de souvenir.....	900.00
	Total :.....	7'270.20
		26'697.70
<b>8.</b>	<b>L'Association</b>	
800.	Cotisations des membres .....	43'000.00
801.	Dons reçus .....	16'735.00
802.	Tombola Assemblée générale.....	1'645.00
803.	Recettes publicitaires (bulletin).....	4'300.00
805.	Animation: brunchs, repas organisés par ACCO.....	8'897.25
808.	Recettes Meurtres et Mystères .....	14'124.00
809.	Action ceps de vigne .....	865.00
850.	Assemblée générale .....	1'789.55
851.	Imprimés, bulletin .....	1'625.00
852.	Cotisations à d'autres associations .....	930.00
860.	Animation .....	487.35
	Total :.....	4'831.90
		89'566.25
<b>Totaux.....</b>	<b>269'533.92</b>	<b>273'230.30</b>
<b>Excédent de produits pour 2016 .....</b>	<b>3'696.38</b>	

## Budget 2017

53	<b>3. Le Comité</b>		
	350. Frais du Comité .....	1'500.00	
	351. Salaire de la secrétaire .....	22'000.00	
	354. Frais de bureau .....	3'000.00	
	Total : .....	26'500.00	
	<b>4. Finances</b> .....		
	400. Revenu du capital .....		
	450. Frais de ccp .....	300.00	
	451. Intérêts et frais bancaires. ....	100.00	
	Total : .....	400.00	0.00
	<b>5. Bâtiment</b> .....		
	500. Revenus des locations .....		60'000.00
	501. Couverts .....		15'000.00
	503. Location de l'appartement.....		10'800.00
	550. Salaire de l'intendant .....	77'800.00	
	552. Assurances sociales .....	16'000.00	
	554. Assurances incendie et RC .....	8'000.00	
	556. Nettoyage .....	3'000.00	
	557. Electricité, bois, mazout .....	13'000.00	
	558. Téléphones du château .....	1'800.00	
	559. Matériel de jardin, fleurs .....	1'000.00	
	560. Achat d'eau et taxes épuration .....	3'000.00	
	562. Blanchisserie .....	500.00	
	565. Achat de matériel .....	3'000.00	
	Total :.....	127'200.00	85'800.00
	<b>6. Travaux</b>		
	Travaux historiques		
	600. Subsidés cantonaux et fédéraux .....		0.00
	602. Sponsors .....		0.00
	603. Reprise des réserves .....		20'000.00
	650. Restaurations historiques.....	20'000.00	
	Sous-total travaux historiques .....	20'000.00	20'000.00

	Travaux entretien ordinaires	
651.	Travaux d'entretien et réparations.....	10'000.00
652.	Entretien matériel d'exploitation.....	6'000.00
653.	Entretien système alarme .....	5'000.00
*	Sous-total travaux entretien ordinaires.....	21'000.00
<b>7.</b>	<b>Musée</b>	
700.	Recettes visiteurs .....	10'000.00
701.	Ventes de souvenirs .....	2'000.00
704.	Mariages civils .....	10'000.00
750.	Salaires des caissiers .....	4'000.00
755.	Publicité .....	1'500.00
756.	Achat de souvenirs .....	500.00
*	Total :.....	22'000.00
<b>8.</b>	<b>L'Association</b> .....	
800.	Cotisations des membres .....	40'000.00
801.	Dons reçus .....	15'000.00
802.	Tombola Assemblée générale .....	0.00
803.	Recettes publicitaires (bulletin).....	4'000.00
805.	Repas et brunchs.....	7'000.00
808.	Meutres et Mystères .....	15'000.00
850.	Assemblée générale .....	2'500.00
851.	Imprimés, bulletin .....	3'000.00
852.	Cotisations à d'autres associations .....	900.00
*	Total :.....	81'000.00
<b>Totaux.....</b>	<b>207'500.00</b>	<b>208'800.00</b>
<b>Excédent des produits de l'exercice 2017.....</b>	<b>1'300.00</b>	

## Dons reçus en 2016

Notre grande reconnaissance va aux institutions et personnes suivantes:

Fonds culturel d'Oron 10'000.-

Le Service des Affaires Culturelles du canton de Vaud a accordé une généreuse subvention de 18'000.- pour les travaux destinés à rendre public le chemin de ronde du château.

55 Les plus anciens se souviennent des soeurs Berthe et Léa Gavillet. Berthe est décédée le 2 octobre 2013 à l'âge de 100 ans et sa soeur Léa, le 23 avril 2016 à l'âge de 101 ans. Dans leur testament, elles lèguent à l'ACCO les meubles, tableaux et bibelots de leur appartement. C'est ainsi que nous avons reçu une quarantaine d'objets anciens. Une partie est exposée dans l'appartement du château.

### Dons 2016

		TARDY Raymond	50
		VON ERLACH Thüring	50
		ZANGGER Claire	
		et Jean-Claude	50
		PFYFFER Aurora et Gérard	40
		AMSLER Christophe	35
		BERLINI Giuseppe	35
		BICHOVSKY Nicolas	35
		BLEUL Laurent	35
		DAPPLES Roland	35
		FRANCKEN Claire	35
		HAEFLIGER Urs	35
		JACCARD Monique	35
		PASCHOUD Claire-Marie	35
		RANZONI Sandro	35
		SCHNEIDER Christiane	35
		SCHREIBER Adam	35
		VON BRANDENSTEIN	
		Romero	35
		CHAPPUIS Anne	30
		MONNIER Jean	
		et Anne-Marie	30
		VIDOUDEZ Henri-M.	30
		VIAL Jean-Pierre	
		et Marcelle Bisi	20
		LEUBA Claude	10
		MOLLARD Marie-Rose	
		et Bernard	10
LOCHER André	2'400		
COMMUNE ORON	1'000		
EPERON LOCHER Simone	500		
JUNOD Raymond	200		
LONGCHAMP Jacques et			
Christine	200		
MAILLARD Gaston-François	200		
BARANOWSKY Hélène			
et Hjalmar	190		
MÄCHLER Hans	150		
SUTER Brian et Maria	110		
BOVET Isabelle	100		
JUNGO Alain et Brigitte	100		
LOCHER Georges et			
Christine	100		
LOCHER Margrit	100		
PITTET Didier et Odile	100		
RAYNAUD Pierre-André			
et Rebecca	100		
SONNAY Olivier	100		
VALLAT Jeannette	60		
CHABLOZ Eugène			
et Florence	50		
CHEVALLEY Raymonde	50		
DUBOIS Jacques et Simone	50		
GRANDCHAMP Patrick	50		
JOSSEVEL Jean-Jacques			
et Liliane	50		
SAUER Alain et Monique	50		
STAMPFLI Tony	50		

# Liste des membres de l'Association (ACCO)

au 31.12.2016

## Membres d'honneur

DRESCO Jean-Pierre, Lausanne  
JUNOD Raymond, Cugy  
KOLECEK Ivan, Lausanne  
LOCHER Margrit, Oron-le-Châtel

## Membres à vie

ACS Section Berne, Berne  
ALT-CORBOZ Jeanne, Lausanne  
Association des Intérêts de Lausanne,  
Lausanne  
AUBERSON Laurent, Schaffhausen  
BADERTSCHER Jean, Oron-le-Châtel  
BARRELET Michèle, Servion  
BERGOMETTI Elisabeth, Les Mosses  
BERNARD Pierre, Morges  
BEROUD Jean-François, Ecoteaux  
BESSON-MARTINET Sophie, Moudon  
BEZ Séverin, Lausanne  
BORGEAUD Sylvain, Les Cullayes  
BOSCHETTI Patrick, Lausanne  
BOUDRY Gilbert et Rose-Marie, Ecoteaux  
BOUDRY Monique, Lutry  
BOURQUIN Christian, St-Martin  
BOURQUIN Nelly, Oron-le-Châtel  
BOURQUIN Pierre, Oron-le-Châtel  
BOURQUIN Vincent, Territet  
BOVY Olivier et Anne-Lise, Aran  
BUDRY Christian et Francisca,  
Chesalles-sur-Oron  
CALLET MOLIN Yves, Vevey  
CAMPONOVO Roger, Kallnach  
CHAPPUIS Simon, Carrouge  
CHARRIERE Bernard et Anne-Marie,  
St-Martin  
COLLIARD-SONNAY Martine,  
Remaufens  
CORBOZ Noëlle, Châtelaine  
CURRAT Charly, Oron-la-Ville

DE GUNTEN Catherine et Yves, Puidoux- 56  
Gare  
DE MESTRAL Jean-Christophe, Aubonne  
DE MEYER Jérôme et Catherine,  
Villars-sur-Ollon  
DE MULINEN Pascale, Coppet  
DE PREUX Monique, Vuibroye  
DELMONICO Jean et Christiane, Berne  
DENERVAUD Charly, Lutry  
DESMEULES Ami, Carrouge  
DONCHE GAY Sophie, Lausanne  
EMERY Maurice, Les Cullayes  
EPERON LOCHER Simone,  
ESPOSITO Massimo et Jacqueline, Pully  
FALQUET TSCHANNEN Fabienne,  
Villardvolard  
FAVRE Christian et Juliette, Meyrin  
FAVRE Jean-Pierre, Ecublens  
Fédér. Vdse des Sapeurs Pompiers, Sullens  
FERNEX Ellen, Villefranche/mer (F)  
FICHTMULLER Katrin, Mollie-Margot  
Fondation Ernest Dubois, Lausanne  
Fondation Marcel Regamey, Lausanne  
Fondation pour la Protection du Patrimoine  
Culturel, Historique et Artisanal, Lausanne  
FRISCHKNECHT Rolf, Pully  
GABELLA Humbert, Eclépens  
GETAZ ROMANG SA, Vevey  
GILLIERON Eric et Jocelyne,  
Oron-la-Ville  
GOLAY Louis, Morges  
GOLLIARD-SONNAY Mireille,  
Oron-la-Ville  
GONUS Philippe et Nadia,  
Yverdon-les-Bains  
GOUMAZ Philippe, Sédeilles  
GRANDCHAMP Patrick, Neuchâtel  
GREMAUD Paul, Oron-la-Ville  
HENZER Willy, Vulliens



57 HERMINJARD Pierre Philippe, Bussigny-sur-Lausanne  
JEKER Werner, Lausanne  
JOTTERAND Olivier , Etagnières  
JUFER Isabelle, Bossonnens  
KIMMEIER Silvia, Lausanne  
KLEIN Sylviane et Laurent, Servion  
KNUCHEL Marie-Lise, Mézières  
KRAUS Daniel et Marie, Berne  
KRIEG Catherine, Lausanne  
KYBURZ Jean, Pully  
LEHNER René-Pierre, GRANDGUILLOT Anne, Montreux  
LERESCHE Marinette, Oron-la-Ville  
LEUBA Christine, Savigny  
LEVY Lucien, Lausanne  
LOCHER André, Oron-le-Châtel  
Oron-le-Châtel  
LOCHER Georges et Christine, Oron-le-Châtel  
MAENDLY Serge et Madeline, Châtillens  
MAIBACH-MARTINET Aude, Oron-la-Ville  
MARTIN-CORBAZ Michel et Monique, Savigny  
MARTINET Christophe, Lausanne  
MARTINET Françoise, Oron-la-Ville  
MARTINET Nicolas, Ecublens  
MARTINET Nicole-Andrée, Oron-la-Ville  
MARTINET Samuel, Oron-la-Ville  
MEUWLY Marcel, Pully  
MICHEL Eric et DUCRET Anne-Michèle, Chardonne  
MICHON Francis, Epalinges  
MONNEY Cécile, Romont  
MORANDI Renato, Pully  
MORGAN-EVANS Catherine, Pully  
MÜLLER Birgit, Menzingen  
MULLER DE MOROGUES Michel, Ecublens  
NAEF Ferdinand et Regula, Seewen  
PASCHE François et Janine, Prilly  
PASCHE Simone, Oron-la-Ville  
PASTORE André, Lausanne  
Patrimoine Suisse Section Vaudoise, La Tour-de-Peilz  
PELLET François, Pully  
PERUSSET Alain, Oron-la-Ville  
PFISTER Samuel, Oron-la-Ville  
PIAGET Jean-Louis, Genève  
PICHARD-MULLER Vreni, Oron-la-Ville  
PLOMB Henri, Lausanne  
RAPIN Renée, Corcelles-près-Payerne  
RICHARD Danielle, Oron-le-Châtel  
ROCH Jean-Claude, Pully  
ROGIVUE Claude, Oron-le-Châtel  
ROSSI-LOCCA Gianna-Ada, Grandvaux  
ROUGE Henri et Carla, Romanel-sur-Lausanne  
ROY Lysianne, St-Prex  
SAUER Alain et Monique, Chavannes-Renens  
SAUER Pascal et Chantal, Bulle  
SAVARY Mariette, Oron-la-Ville  
SEREX Edgar, Oron-le-Châtel  
SONNAY Olivier, Ecoteaux  
STECK Annick, Moudon  
STEIMER Olivier, Epalinges  
STUDER Ulrich, Lausanne  
TARDY Raymond, St Prex  
THOMMEN Hans Franz, Semsales  
VANNOTTI Françoise, Sion  
VEGA Carmen, Mézières  
VERREY Bernard Dominique, Lausanne  
VEUILLEZ Jean-Luc, Genève  
VIDOUDEZ Henri-M., Aubonne  
VIDOUDEZ Michel et Renée, Blonay  
VIRNOT-CURRAT Sylviane, Ecublens  
VON ERLACH Hans Ulrich, Lausanne  
VON ERLACH Thüring, Berne

## Membres individuels et couples

VOUILLAMOZ Jean-Bernard et Arlette, Oron-la-Ville	ADDOR Anne-Lise, Pully	58
WARIDEL Brigitte, Lausanne	AESCHLIMANN Jean-Luc , Apples	
WENGER René, Bâle	AGUET Pierre, Vevey	
WIEHR Jean-Jacques, Monthey	AMSLER Christophe, Aubonne	
WOLLHEIM Anne-Marie, Vessy	AMY Didier, Bottens	
ZANGGER Claire et Jean-Claude, Essertes	ANDUJAR Jorge et ROULIN Aline, Combremont-le-Petit	
	ARLETTAZ Myriam, Moudon Atelier d'architecture Mikulas Sàrl, Maracon	
	AUBERT Yvan et Lucia, Carrouge	
	BADAN René et May, Ecoteaux	
	BADERTSCHER Ernest et Janine, Orbe	
	BARANOWSKY Hélène et Hjalmar, Oron-le-Châtel	
	BARDE-PONCET Hubert, Le Mont-sur- Lausanne	
	BAUCO Brigitte, St-Martin	
	BAUD Philippe et Anna, Corcelles-le-Jorat	
	BAUDOIS Sylvie, Mézières	
	BAYARD Martine, Lutry	
	BEAUMONT Maurice et Dominique, Oron-la-Ville	
	BEDA Claude et Claire-Lise, Auboranges	
	BERLINI Giuseppe, Lausanne	
	BESUCHET Olivier, Lausanne	
	BICHOVSKY Nicolas, Les Tavernes	
	BICHOVSKY Pierre et Ghyslaine, Epalinges	
	BIELER Alliette, Lavigny	
	BIELER Philippe et MAYOR Simone, Maracon	
	BISE DEMAY Christine, Ecoteaux	
	BLANCHOU Bernard, Pully	
	BLEUL Laurent , St-Légier	
	BOLAY Dominique et Dragica, Oulens- sous-Echallens	
	BONAERT Axel, Hastière (B)	
	BONNY Claire-Lise, Oron-le-Châtel	

## Membres bienfaiteurs

ABT Jean, Epalinges  
CORBOZ Frédéric et Marianne,  
Oron-la-Ville  
JAN-WITZKE Gloria, Lutry  
LONGCHAMP Jacques et Christine,  
Morges  
MONNEY Christophe, Semsales  
MONOD Michel, Lutry  
MOUQUIN Michel, Morrens  
PITTET Joël, St-Prex  
SANTSCHI-DUAY Micheline, Servion  
STETTLER Gérard, Vevey  
VALLAT-GUSY Jeannette, Porrentruy

- 59 BORNAND Astrid et Martial,  
Oron-La-Ville  
BOSSY Arnold et Lise, Oron-la-Ville  
BOULANGER Mousse, Mézières  
BOUQUET Alain, Chexbres  
BOVET Isabelle, Avully  
BOVY-REYMOND Caroline et Michel,  
Oron-la-Ville  
BRAND Carmen, Attalens  
BRUNNER Daniel, Oron-le-Châtel  
BRYNER Peter et Susanne, Ecoteaux  
BULA Alexandre, Thierrens  
BURGER-ROSTAN Nadine et Philippe,  
Hünenberg  
BUTTY Claude et Marie-Jeanne, Ursy  
CADSKY-FREY Katrin, Solothurn  
CAMPANA-PORTMANN Alexandre et  
Evelyne, Palézieux  
CAMPBELL-ROMERO Solveig Ellinor,  
Lenk Im Simmental  
CANGE Christian et Isabelle, Pont  
CANTINI Claude, Forel  
CAVIN Jean-Paul et CORNU CAVIN  
Christianne, Peney-le-Jorat  
CHABLOZ Eugène et Florence,  
Oron-la-Ville  
CHAMOREL Jean-Claude et Pia, Servion  
CHAMOT Jacques et Olivia, Ecoteaux  
CHAPPUIS Anne, Meyrin  
CHAPPUIS Yves, Vucherens  
CHAPUIS Catherine Arlette, Prilly  
CHAPUIS Jean-Pierre et MAIER Eva,  
Villargiroud  
CHARLET Gérald et Raymonde,  
Corcelles-le-Jorat  
CHASTELLAIN Pierre, Bussigny-sur-  
Oron  
CHAUBERT Claude, Puidoux  
CHAUPOND Claude et Claudine, Savigny  
CHEVALLEY Georges et Madeleine,  
Bossonens  
CHEVALLEY Jean-Jacques, Puidoux  
CHEVALLEY Raymonde, Lausanne  
CHEVALLEY Simone, Oron-la-Ville  
CHOLLET Alain, Lutry  
CHOLLET Fabrice, Oron-la-Ville  
CHOLLET Pierre, Palézieux-Village  
CHUAT Nadine, Châtelaine  
CIOTTO-FLEURY Béatrice, Oron-la-Ville  
CIUREA Mihai et Emmanuelle, Köniz  
COATES Denise, Granges-Veveyse  
COCHAND Pierrick et Suzy, Forel  
COIGNY Didier, Lausanne  
COLOMB Christophe et Annik,  
Oron-la-Ville  
CONNE Laurent, Essertes  
CORBAZ Philippe et Maria, Fiaugères  
CORBOZ Gérald et Marianne, Mézières  
CORBOZ Louis et Hanna, Oron-le-Châtel  
CORBOZ Philippe, Gland  
CORDEY Evelyne, Forel  
CORNAZ Elisabeth, Chesalles-sur-Oron  
COTTET Philippe, Cheseaux-  
sur-Lausanne  
CROTTAZ Jean-Claude, Tolochenaz  
CUGNET Daniella, Bursins  
CURRAT Bernard, Porsel  
CURRAT Marcel, Oron-la-Ville  
DA COSTA José Carlos et Francine, Porsel  
DAOUT Anita et Bertrand, Servion  
DAPPLES Roland, Ecoteaux  
DAVID Philippe et CHATELAN DAVID  
Céline, Oron-la-Ville  
DE BOURGUES Loïc et Catherine,  
Oron-La-Ville  
DE MEURON Thérèse et Gilbert,  
Lausanne  
DE REGIBUS Olivier, Montreux  
DE TAVEL Jean-Christophe, Yens  
DEBLUE Suzanne, Lutry

DECAUDAVEINE Maxence, Châtillens  
 DECOMBAZ Jacques, St-Légier  
 DEGEN Rolf et Christa, Pfäffikon  
 DELACRETAZ Olivier, Essertes  
 DELALOYE-CHAN René et John, Lutry  
 DELANOE Michel, Servion  
 DELISLE Charles-Henri et VERNIER  
 Christine, Mézières  
 DEMIERRE Coralie, Semsales  
 DEMIERRE Pierre et Nicole,  
 Oron-la-Ville  
 DESSAUGES WANNAZ Isa, Chapelle-  
 sur-Glâne  
 DESSAUGES Yves, La Conversion  
 DESTRAZ Cécile, Lausanne  
 DEUVAERT Armand, Grandvaux  
 DEVINS Guy et Françoise, Oron-le-Châtel  
 DIBLITZ Markus et Brigitte,  
 Le Mont-Pèlerin  
 DISERENS Norbert, Oron-la-Ville  
 DOVAT Catherine, Palézieux-Village  
 DOYEN François, Fully  
 DUBOIS Jacques et Simone,  
 Troinex-Genève  
 DUC-BADER Michel et Anne-Lise,  
 Oron-la-Ville  
 DUFÉY Alberto, Châtelaine  
 DUFÉY TLILI Hamadi et Lisiane,  
 Monthey  
 DUFFÉY Olivier, Châtillens  
 DUFLON Bernard et Laurence, Pully  
 DUFLON-MEIER Isabelle, Belmont  
 DUPONT Michel et Myriam,  
 Les Diablerets  
 DUTTWEILER-MOLLEYRES Françoise,  
 Lausanne  
 DUVOISIN Dominique, Oron-le-Châtel  
 DYENS Roselyne et Roger, Essertes s/  
 Oron  
 EHRBAR Philippe, Savigny  
 EICHER Marc, Ecuwillens  
 ELTSCHINGER Marie-José, Pont (Vse)  
 EMERY Eliane, Lausanne  
 EMONET Françoise, Chesalles-sur-Oron  
 ESTOPPEY Jean-Paul et Josette, Mézières  
 FAVRE Guy et Marlène, Oron-le-Châtel  
 FAVRE Jean-Marc et Anne-Maud, Ferlens  
 FELIX-PASCHE Janine, Gland  
 FERRAND Renée, Oron-la-Ville  
 FERRINI Jean-Paul, Pully  
 FIVAZ Jean-Jacques, Chesalles-sur-Oron  
 FONTANNAZ Monique, Moudon  
 FRANCKEN Claire, La Tour-de-Peilz  
 FRANK Jean-Pierre Antoine et  
 Anne-Marie Anita, Maraçon  
 FREY Raphaël et Bérénice, Savigny  
 FREYMOND Gilbert,  
 Neyruz-sur-Moudon  
 GAIDE Olivier et Emmanuelle, Genève  
 GALLOPPINI Roland et KLEINER  
 Mirjam, Oron-le-Châtel  
 GANDER FREI Anne et Roland,  
 Corcelles-le-Jorat  
 GARCIA Véra et Nicolas, Oron-la-Ville  
 GARGASSON-SAVARY Claudine, Oron-  
 la-Ville  
 GAVILLET Aloïs et Antoinette, Peney-le-  
 Jorat  
 GAVILLET Jacqueline, Peney-Le-Jorat  
 GAVILLET Pierre, Vers-chez-Perrin  
 GERBER Kurt, Payerne  
 GILGIEN Willy et Pascale,  
 Palézieux-Village  
 GINDROZ Jean-Pierre et Mariette,  
 Mézières  
 GLOOR Bernard, Orbe  
 GOLAY Alain et Pascale, Granges  
 GOLAY Michel, Forel  
 GOLAY-TROGER Roger et Christiane,  
 Les Monts-de-Pully

- 61 GONUS Benoît et Christine, Chavannes-sur-Moudon  
 GONUS Pierre-André et Marie-Laurette, Chesalles-sur-Oron  
 GOUMOËNS Michel, Porsel  
 GRABER Renée, Lausanne  
 GRANGE André, Oron-la-Ville  
 GRAZ Joëlle, Mézières  
 GREMAUD Claude et Fabienne, Chapelle  
 GREMAUD Jean-Paul, Oron-le-Châtel  
 GUIGNET François et Murielle, Servion  
 HAEFLIGER Urs, Kuesnacht  
 HAEMMERLI Françoise, Les Cullayes  
 HAFFTER Anne-Marie, Carrouge VD  
 HANHART Bernard, Poliez-Le-Grand  
 HARTMANN Sylvia, Maracon  
 HAUSER Christian et Anne-Lise, Oron-le-Châtel  
 HERITIER Jean-Daniel, Mézières  
 HOLDENER Bernhard et MARQUART Isabelle, Cronay  
 HÜRLIMANN Jean-Paul, Servion  
 IANCU Ana-Maria, Oron-la-Ville  
 INDERMUHLE Ulrich, Genolier  
 JACCARD Monique, Lausanne  
 JAQUET Cédric, Oron-le-Châtel  
 JAQUET Hélène et Jean-Marie, Chapelle  
 JAQUET-BERGER Christiane-Paulette, Lausanne  
 JATON Jean-Claude, Yverdon-les-Bains  
 JATON Philippe et Nicole, Attalens  
 JAUNIN Gertrud et Patrick, Oron-le-Châtel  
 JEANNET Eric-Serge et Karile, Les Tavernes  
 JORDAN André et Sylvie, Carrouge  
 JORDAN Francis, Palézieux Village  
 JORDAN Jacques, Carrouge  
 JOSSEVEL Jean-Jacques et Liliane, Puidoux-Gare  
 JUNGO Alain et Brigitte, Oron-le-Châtel  
 JUTZI Pierre, Lausanne  
 KISSLING Jean-Luc, Oron-la-Ville  
 KISSLING Pierre-André, Oron-la-Ville  
 KLAY Michaël et Catherine, Oron-la-Ville  
 KOEB Xavier, Maracon  
 KOHLI Gérald et Yvette, Chesalles-sur-Oron  
 KOHLI Stéphane et Yannick, Vuibroye  
 KRAFTSIK Georges et Anne, Châtel-St-Denis  
 KRAYENBUHL Eve, Carrouge  
 KURAN Melik, Wabern  
 LARDROT André et Brigitte, Blonay  
 LEISER Martin, Neuchâtel  
 LEUBA Claude, Ecoteaux  
 LUGRIN Arlette, Eclépens  
 LÜSCHER Monique, Clarens  
 LUTZ-DAHLMANN Eckart Conrad, Fribourg  
 MÄCHLER Hans, Horgen  
 MACK Alain, Mézières  
 MACK David et Muriel, Mézières  
 MAENDLY Liliane, Chesalles-sur-Oron  
 MAILLARD Gaston-François, Promasens  
 MAIRE-ARNI Jean-Claude et Jacqueline, Gland  
 MAMIE Pauline, Oron-la-Ville  
 MARGOT Maurice, Vevey  
 MARQUIS Eliane et Roland, Lausanne  
 MARTIN Jean-François, Montpreveyres  
 MARTIN Louis-Daniel et Myriam, Etoy  
 MARTINET Elena, Oron-la-Ville  
 MARTINET René, Oron-la-Ville  
 MARTINUZZI Jean, Genève  
 MASMEJAN Lydia, Pully  
 MASSARD Pierre-André, Moudon  
 MATHYS Heinz-W. et Georgette, Oron-la-Ville  
 MAURER Daniel et Jacqueline, Lausanne

MAYOR Amélie, Oron-le-Châtel	NOVATTI-THOUZEAU Louis, Cheseaux- 62
MAYOR Dominique, Cugy	sur-Lausanne
MAYOR Ginette, Chêne-Bougeries	NOVERRAZ Patricia, Forel Lavaux
MAYOR Pascal, Oron-le-Châtel	PAGANI Romano et Clara, Semsales
MAYOR-FAVRE Irène, Morges	PAHUD Pierre-Alain, Henniez
MAYORAZ Fabrice et Chantal, Palézieux	PANCHAUD Evelyne, La Verrerie
MELADA Pascal, Servion	PASCHE Jean-Daniel et Nadine, Ollon
MELLINA Frédéric, Pully	PASCHE Jean-Marc, Lausanne
MELLINA Véronique et Pierre-Alain,	PASCHOUD Claire-Marie, Oron-la-Ville
Lausanne	PELLISSIER Esther, Châtillens
MESOT Jean-Marie et Véréne,	PERROTTET Charles, Ropraz
Oron-la-Ville	PERROUD Lucienne, Forel
MICHAEL Nicholas et Marion, Coppet	PEYTREGNET Elise, Lausanne
MICHEL Jacques F. et Françoise,	PEYTRIGNET Michel et Francine,
La Verrerie	Epalinges
MINET Patrick et BORLAT Katia,	PFYFFER Aurora et Gérard, Ecoteaux
Palézieux-Village	PILLOUD Jean-Marie, Bossonnens
MODOUX Philippe et Michèle,	PITTET Didier et Odile, Maracon
Oron-la-Ville	PLANCHEREL Jean-Marie, Chardonne
MOLLEYRES Janine, Saint-Martin	POCHON Pierre, Maracon
MONNEY Alain et Catherine, St-Martin	PORCHET Alfred et Raymonde,
MONNIER Jean et Anne-Marie,	Oron-la-Ville
Oron-la-Ville	PORCHET Jacques et Claudine, Mézières
MONVERT-BRAL Jean-Laurent et J.,	PRADERVAND Brigitte, Ollon
Lausanne	RANZONI Fiorenza, Cadenazzo
MORET Isabelle, Montet	RANZONI Sandro, Cadenazzo
MOSSIER Jean-Marie, Remaufens	RAPAZ Roland, Lausanne
MOUNOUD Willy, Prilly	RAYNAUD Pierre-André et Rebecca,
MOURON Nicole, Châtillens	Oron-la-Ville
MULLER Christian et Marianne,	RAYROUD-HUGLI Michel et Patricia,
Oron-la-Ville	Forel
NARBEL Jean-Marc, Pully	REBETEZ Christophe, Oron-la-Ville
NAUER Jean-Marc et Rachel,	REDGWELL Robert et FISCHER
Châtel-St-Denis	Monica, Savigny
NEYROUD Roger et Martine, Territet	REGAMEY Reynold et Micheline,
NICOLET MORIER Chantal Imelda et	Mollie-Margot
Olivier, Châtel-St-Denis	REGUIN Denis et Marianne, Concarneau
NIKLAUS Roland et Annie, Lausanne	RICHARD Jean-Daniel, Forel
NIKLAUS Vincent et Catherine, Lausanne	RITTENER Albert, Vucherens
NIKLES Françoise Andrée, Lausanne	ROBERTI Michel et GUNTENSPERGER

- 63 Monika, Zürich
- ROCH Françoise et Gabriel, Ropraz
- ROCHAT Catherine, Oron-la-Ville
- ROESSINGER Philippe, Lausanne
- ROGIVUE Anne-Lise, Essertes
- ROUGE Jacques, Forel
- ROUILLER Jean-Luc, Lausanne
- ROULIN Mireille et Marc , Vuisternens-devant-Romont
- ROUVE Nicolas et Anne-Sophie, Tatroz
- ROY Hugues-Vincent, Clarens
- RUBATTEL Jean-Paul et Nicole, Vuibroye
- RUBATTEL Paul, Lausanne
- RUCHONNET Eve et Philippe, Bouloz
- SARDA Philippe, Bex
- SAUDAN Charles, Châtel-St-Denis
- SCHALLER André et Françoise, Chavannes-s-Moudon
- SHELLER Jacqueline et Markus, Zuzgen
- SCHILLING Margrit, Pully
- SCHNEIDER Christiane, La Tour-de-Peilz
- SCHOLER Raymond et Suzanne, Lausanne
- SCHREIBER Adam, Küsnacht
- SCHWARZ Jean-François et Brigitte, Féchy
- SENN Jean-Jacques et Muriel, Promasens
- SEREX Arlette, Lausanne
- SEREX Ghislaine, Oron-le-Châtel
- SEREX Jean-Claude, Maraçon
- SEYDOUX Laurent et PITTET Karine, Monthey
- SIMONET Stéphane et Renée, Besencens
- SOLLBERGER André et DARME Martine, Romont
- SONNAY Anouchka, Ecoteaux
- SONNAY Claudine, Oron-la-Ville
- SONNAY Michel et Odette, Ecoteaux
- SPAETH Lucienne, Yverdon-les-Bains
- SPAETH Christian, Les Paccots
- STAMPFLI Tony, Torgon
- STAUFFER Jean-Daniel, Clarens
- STOCKLI Cédric, Palézieux-Village
- STUBY Claude, Ecoteaux
- STUBY Eliane, Ecoteaux
- SUTER Brian et Maria, Attalens
- TEDESCHI Alain, Flamatt
- TEMLER-MAEDER Evelyne, Ferlens
- TERREAUX Roger et Patricia, Bouloz
- THEVENAZ Suzanne, Lausanne
- THIEBAUD Olivier, Puidoux
- TORTI Georges et Sandra, Marsens
- TRALLERO Nathalie, Oron-le-Châtel
- TREBOUX Marc et Liliane, Neuchâtel
- TRIBOLET Pierre-Yves et Linda, Le Mont-Pèlerin
- TSCHANZ Michael, Mittelhäusern
- VAISSBAND Christophe et Diana, Collombey
- VAISSBAND Marie-Lyse, Chapelle
- VARE Lucas et Stéphanie, Froideville
- VAUCHER Bernard et Anne, Forel
- VAUDROZ Géraldine-Mary, Oron-la-Ville
- VERTESI-WEBER Andreas et Suzanne, Lausanne
- VEYA Pierre et Donatienne, Châtillens
- VIAL Jean-Pierre et Marcelle Bisi, Vuadens
- VIDEIRA Abilino et CORNO Cornélia, Lucens
- VILTARD Christophe et Henriette, Oron-la-Ville
- VIREDAZ Michel, Lausanne
- VIRET Daniel et Micheline, Maraçon
- VOELLMY Jean-Daniel et Claire-Line, Bioley-Magnoux
- VOLET Alain, Corseaux
- VON BRANDENSTEIN Romero, Zuerich
- VONLANTHEN Jörg, Avry-sur-Matran

VONO Lucie, Oron-la-Ville  
WACKERNAGEL Marie-Christine, Bâle  
WALDBURGER Doris, Oron-la-Ville  
WARIDEL Philippe, Prilly  
WEBER Lorenz, Oron-la-Ville  
WEIER Peter, Savigny  
WICHT Marcel, Oron-le-Châtel  
WIDMER Thérèse, Jouxteus-Mézery  
WISLER Anne, Ecublens  
YBLOUX François et Jocelyne, Ropraz  
YERSIN Jean-Robert, Vucherens  
ZWEIFEL Max et Janine, Mézières

### **Communes**

Municipalité d'Oron  
Municipalité d'Essertes  
Municipalité d'Echallens  
Municipalité de Bourg-en-Lavaux  
Municipalité de Carrouge  
Municipalité de Chexbres  
Municipalité de Corcelles Le Jorat,  
Municipalité de Forel  
Municipalité de Maraçon  
Municipalité de Mézières  
Municipalité de Montpreveyres  
Municipalité de Morges  
Municipalité de Puidoux  
Municipalité de Rivaz  
Municipalité de Savigny  
Municipalité de Servion  
Municipalité de Vulliens

### **Familles bernoises**

DE BUREN Pierre, Denens  
DE STEIGER Adrien, Autafond  
DE TSCHARNER Bénédict et Corinne,  
Genève  
THORMANN Ulrich et Nicole, Bôle  
VON WATTENWYL Charles,  
Spiegel b. Bern  
VON WATTENWYL Richard, Thun  
VON WATTENWYL-HENRY Sigmund  
et Martine, Oberdiessbach

64

### **Collectifs**

Alphaverre SA, Echallens  
Banque Raiffeisen Lausanne-Haute-  
Broye-Jorat, Lausanne  
Bibliothèque Cantonale et Universitaire,  
Lausanne  
CERO, Oron-la-Ville  
Demierre et Deschenaux SA, Oron-la-  
Ville  
Etablissement d'Assurance contre l'incen-  
die, Pully  
Gymnase Auguste Piccard, Lausanne  
Liaudet Pial SA, Renens  
Retraites populaires, Lausanne  
Romande Energie SA, Morges  
Société Vaudoise d'Aide Sociale et Cultu-  
relle de la Loterie Romande, Lausanne  
Ville de Genève, Bibliothèque d'art et  
d'archéologie, Genève



## Cotisation annuelle 2017

- 65 Comme d'habitude, vous recevez simultanément deux bulletins roses. Un pour le paiement de votre cotisation annuelle à l'Association, l'autre pour le donner à une personne qui souhaiterait devenir membre.

### Rappel des cotisations 2017

o Membre individuel, cotisation annuelle	Fr. 65.-
o Membre bienfaiteur individuel, cotisation annuelle	Fr. 130.-
o Couple, cotisation annuelle	Fr. 110.-
o Couple bienfaiteur, cotisation annuelle	Fr. 220.-
o Membre collectif, cotisation annuelle minimale	Fr. 300.-
o Membre à vie, cotisation unique	Fr. 1'300.-
o Membre à vie, couple, cotisation unique	Fr. 2'200.-

En automne 2016, nous avons dû envoyer une centaine de lettres de rappel, ce qui est la cause de temps perdu et de frais inutiles. Donc un paiement avant l'été serait vraiment le bienvenu. Merci d'avance.

## **Ouvrages en vente au château:**

66

Brigitte PRADERVAND: Le Château d'Oron, histoire de sa construction et de ses restaurations. 2009. Fr 20.-

Héli LIARD: Le château et la Seigneurie d'Oron.

Photographies de Jean-Claude Decorges. Neuchâtel : Editions du Griffon, 1979  
32 pages (Collection Trésors de mon pays, No 179). Fr. 15.-

Thérèse BICHSEL: Catherine de Watteville. Du château d'Oron à la cour de Versailles.  
Editions de l'Aire. 2013. Fr 40.-

André LOCHER, Eli LIPSKI: Châteaux Suisses. Editions Stämpfli. 2013. Fr 30.-

Mémoires d'une écolière d'Apoline Hélène Massalska Fr. 20.-

André LOCHER: Châteaux et vestiges de Suisse occidentale.  
Editions Favre 2016. Fr 30.-

## **Crédit photographique et illustrations:**

Simone Eperon, photos pages 8 à 17

Georges Locher, photo du haut de la page 25

Scenic View: les photos pages 26 à 29

Jean-Claude et Fabienne Bossel, photos pages 39 à 42

Michel Dentan, photos des vendanges pages 43 à 45

André Locher, les autres photos

## **Rédaction:**

Comité de rédaction: André Locher et Séverin Bez

Relecture: Simone Eperon

Mise en page, composition: Séverin Bez et André Locher

## Inscription et souscriptions

### 67 **Surveillance des appartements historiques, inscription des bénévoles pour 2017**

Le Comité espère que vous répondrez favorablement à sa demande de bénévoles en remplissant le coupon ci-dessous:

Ou en remplissant le sondage Doodle :

**<http://doodle.com/poll/g8zgfhsxei6txpey>**

Je suis disponible pour venir au château en 2017 (entre avril et septembre)

..... après-midi dont:

..... samedi(s) de 14h à 17h

..... dimanche(s) de 14h à 18h

Dates:

Nom et prénom: .....

Téléphone: .....

Mail (s'il existe): .....

Date et signature: .....

A envoyer au secrétariat du château,

soit par mail: [chateau.oron@bluewin.ch](mailto:chateau.oron@bluewin.ch)

soit par poste: ACCO, Château 1, 1608 Oron-le-Châtel

soit par téléphone: 021 907 90 51



**Achat d'un cep de vigne du château**

Cette offre est réservée aux membres de l'Association pour la Conservation du Château d'Oron.

Nous vous proposons de devenir propriétaire d'un pied de vigne du «Clos du Château d'Oron » pour une durée de cinq ans.

En échange :

Chaque année, vous serez convié à la vendange.

Vous recevrez gratuitement une bouteille de Solaris par année.

Vous recevrez un certificat de propriété.

Et une plaquette frappée à votre nom sera fixée sur le cep .

Le prix est de 300.- pour une durée de 5 ans

Remplir les rubriques ci-dessous:

Nom à mettre sur la plaquette:.....

Nom et prénom: .....

Téléphone: .....

Mail (s'il existe): .....

Date et signature: .....

A envoyer au secrétariat du château,

soit par mail: [chateau.oron@bluewin.ch](mailto:chateau.oron@bluewin.ch)

soit par poste: ACCO, Château 1, 1608 Oron-le-Châtel

soit par téléphone: 021 907 90 51